

Energiplanering och landbaserad vindkraft

Innehåll

1. Allmänt om kommunal energiplanering
2. Kommunens planering för vindkraft
3. Regionala planeringsunderlag för vindkraft
4. Projektörens perspektiv



Vad är (kommunal) energiplanering?

- Energiplanering är ett verktyg för kommunen att strategiskt påverka utvecklingen och vara med och leda utvecklingen inom energiomställningen
- Energiplanering innebär en anpassningsprocess för kommunen till en ständigt pågående samhällsförändring
- Energiplanering innebär att ta ansvar, göra vägval och forma framtiden



Varför energiplanera?

- Grunden är att energiplanering görs för att möta samhällets behov
- Nödvändig för lokal och regional näringslivsutveckling och för att stärka industrins konkurrenskraft, möjliggör nya arbetstillfällen
- Minska påverkan på klimat och miljö
- Stärka beredskapen inom energiområdet och säkerställa en robust och trygg energiförsörjning för invånare och aktörer i kommunen
- Det är på lokal och regional nivå som energiomställningen konkretiseras



Kravet: Fördubblad elanvändning – "Tempot måste öka"



Bild: Malin Hoelstad/SVD/TT, pressbild

En ny analys från Svenskt Näringsliv visar att elanvändningen kommer att dubblas till år 2045. "Det är tydligt att den nuvarande situationen inte är stabil, någon borde känna ett helhetsansvar", säger Henrik Henriksson, vd för H2 Green Steel.



IPCC: Klimatriskerna större än tidigare uppskattats

Det är mycket brådskande att kraftigt minska utsläppen av växthusgaser och samtidigt anpassa våra samhällen efter ett varmare, blötare och stormigare klimat. Det slår FN:s klimatpanel IPCC fast i den andra delrapporten av tre – *Effekter, klimatanpassning och sårbarhet* – som presenterades på måndagen.

Ny vägledning

En webbaserad vägledning för kommunal energiplanering lanserades i juni och finns på Energimyndighetens webbplats.



Att energiplanera

Energiplanering är avgörande för omställningen till ett hållbart energisystem. Så jobbar ni med lokal energiplanering i en tid av förändring.



Gör en energiplan

Hur tar man fram en energiplan? Ta del av tips på arbetssätt, organisation och vad som behöver finnas med i kommunens energiplan.



Energisystemet

Lär dig om olika delar av energisystemet och hur din kommun kan arbeta med planering för att bidra till energiomställningen.



Tips på åtgärder

Det är viktigt att energiplanen har en tydlig handlingsplan med åtgärder. Vi har tagit fram en lista med tips på konkreta åtgärder.



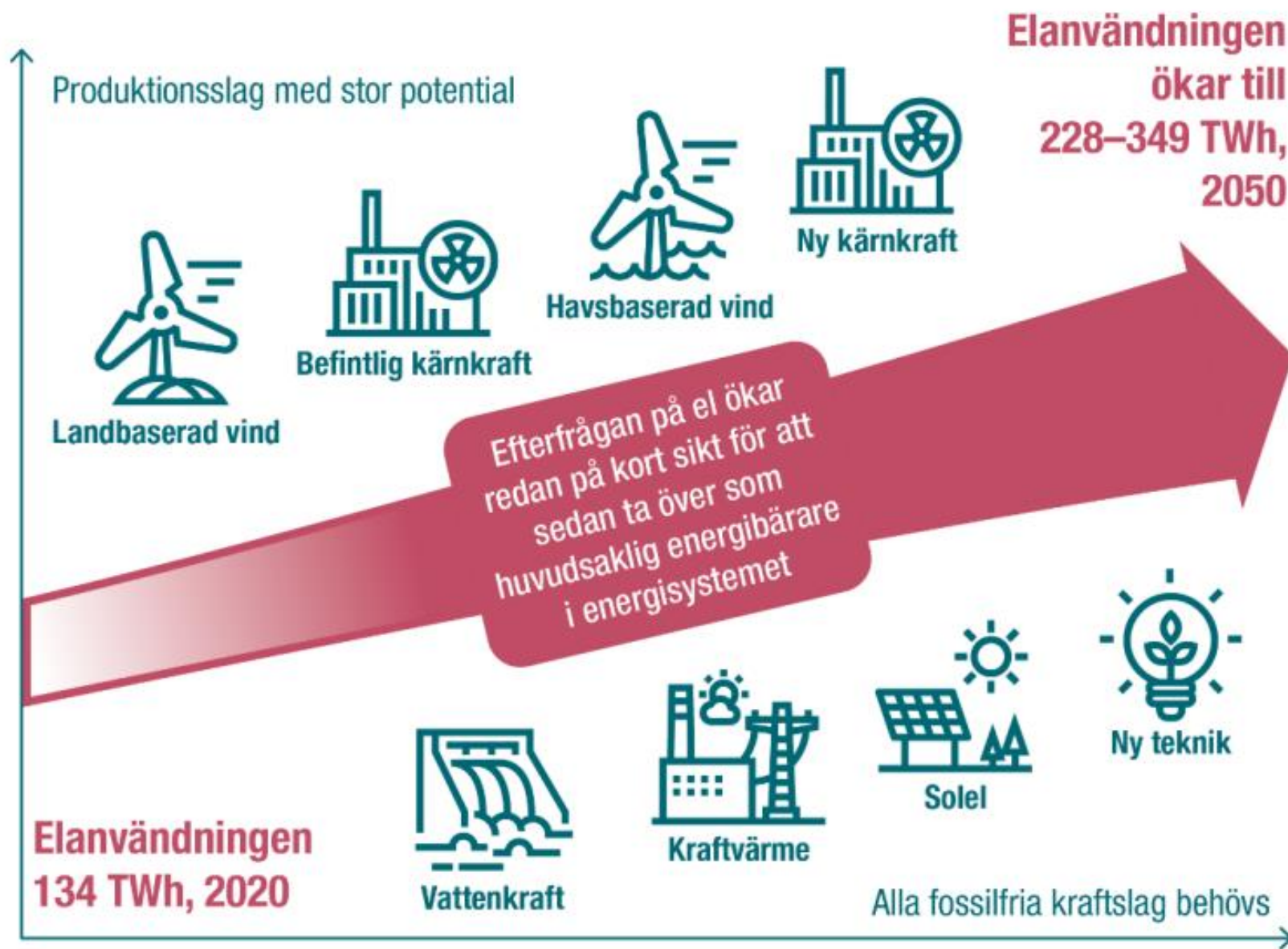
Mål inom klimat, miljö och energi

Kommunens energiplanering och målsättningar behöver förhålla sig till globala, nationella och regionala mål inom klimat, miljö och energi.



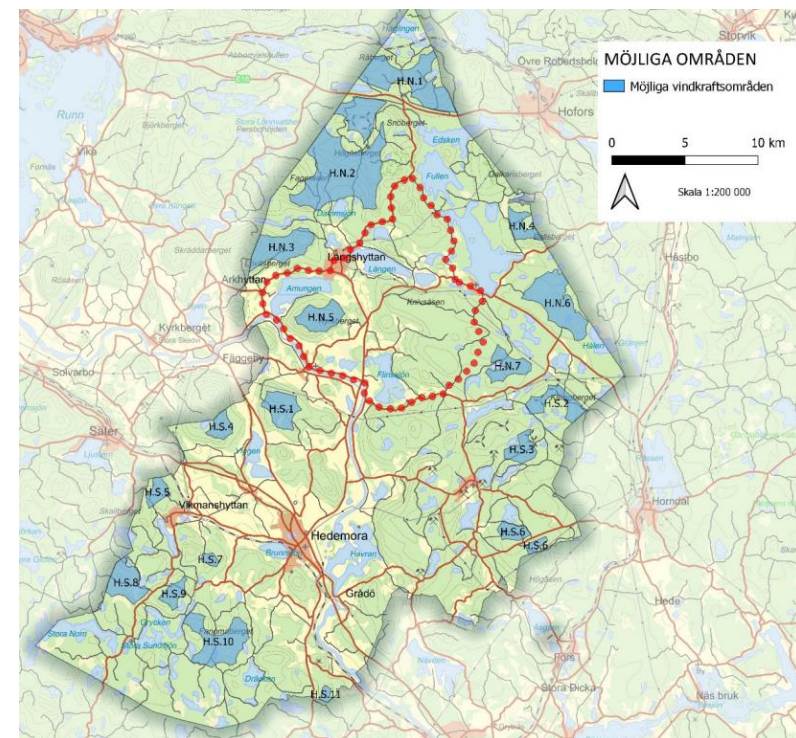
Goda exempel och tips

Hur gör andra? Vi har samlat inspirerande exempel från andra kommuner och aktörer. Här finns även tips på länkar till mer information.



Kommunal planering för vindkraft

- Presentera lämpliga (och olämpliga) platser i en vindbruksplan eller i energiplanen
- Viktiga parametrar: vindförhållanden, möjligheter till anslutning till elnät och möjlighet till samexistens med annan markanvändning och verksamheter. Hänsyn tas till riksintressen, natur- och kulturvärden, störningar och risker.
- En vindbruksplan bör också ange riktlinjer för bygglovs- och tillståndsprocesser och innehålla en miljökonsekvensbeskrivning.
- En vindbruksplan genomgår samma planeringsprocess som vid framtagande av en översiktsplan, i enlighet med de bestämmelser som finns i PBL.
- Framtagning av vindbruksplan sker endast om det finns en viljeinriktning hos politiken



Ytterligare saker att tänka på för kommunen

- Förstå projektörerna och realiserbarhet när det gäller ekonomi etc
- Kommunen behöver förhålla sig till att vindkraft är en viktig del av elsystemet. Man behöver utgå ifrån scenarier avseende framtida efterfrågan på el och samhällets behov.
- Undvika att vara för försiktig eller begränsande när det gäller utpekande av möjliga områden för vindkraft
- Frågor om rättvisa, delaktighet och förtroende under utvecklingsprocessen påverkar acceptansen och även legitimiteten för planering av vindkraft
- Försöka engagera stora markägare
- Arbeta med det som en planeringsprocess avseende mark- och vattenanvändning, och inte tänka på det som en tillståndsprocess

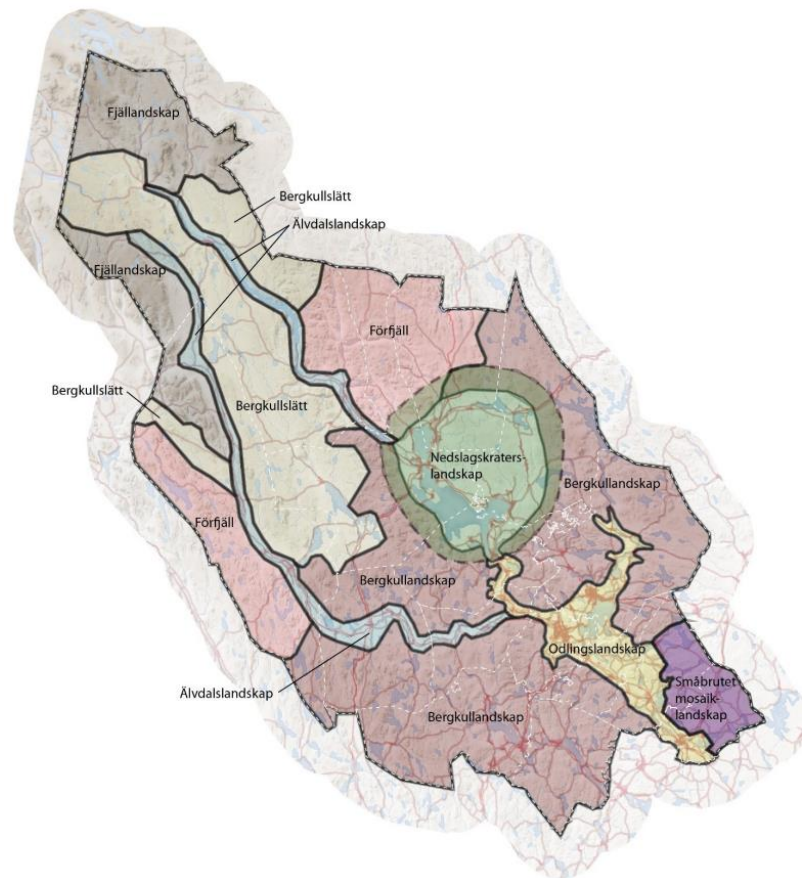


Regionala planeringsunderlag för vindkraft

- Regionala planeringsunderlag för vindkraft kan underlätta för kommunernas planering. I arbetet behöver kommunerna stå i fokus för samverkansprocesserna.
- Regionala planeringsunderlag kan utgå ifrån en nulägesanalys för ett län, som kan fylla en viktig funktion för att få en gemensam bild av behovet av bland annat ökad elproduktion.
- Som en del av projektet med att ta fram regionalt planeringsunderlag kan även en landskapskaraktärsanalys (LKA) tas fram.

Landskapskaraktärsanalys

- Ger en översiktlig och samlad beskrivning av landskapet i en region. LKA:n kan bidra till en hållbar utbyggnad av vindkraft med fokus på de kumulativa landskapseffekterna.
- Med beskrivningar av landskapstyper och karaktärsområden som grund, kan kommunerna få en bild av regionala samband, utveckla gemensamma förhållningssätt och undvika negativa effekter såsom inringningseffekter av ikoniska landskap eller störning på områden med vildmarkskaraktär.
- LKA:n är ett verktyg för kommunikation, dialog och samverkan. Kan t.ex. skapa dialog mellan politiker och tjänstepersoner under dess framtagande.



Regionala planeringsunderlag för vindkraft - leverans

- Leveransen är ett material som är en samlad bedömning av var det finns bäst förutsättningar för samexistens med andra intressen, oftast statliga intressen.
- Det innebär inte att alla andra ytor är olämpliga och inte heller att det är garanterat att det går att få tillstånd till vindkraft i utpekade områden.
- Samexistens är inte samma sak som avsaknad av målkonflikter eller svåra avvägningar.

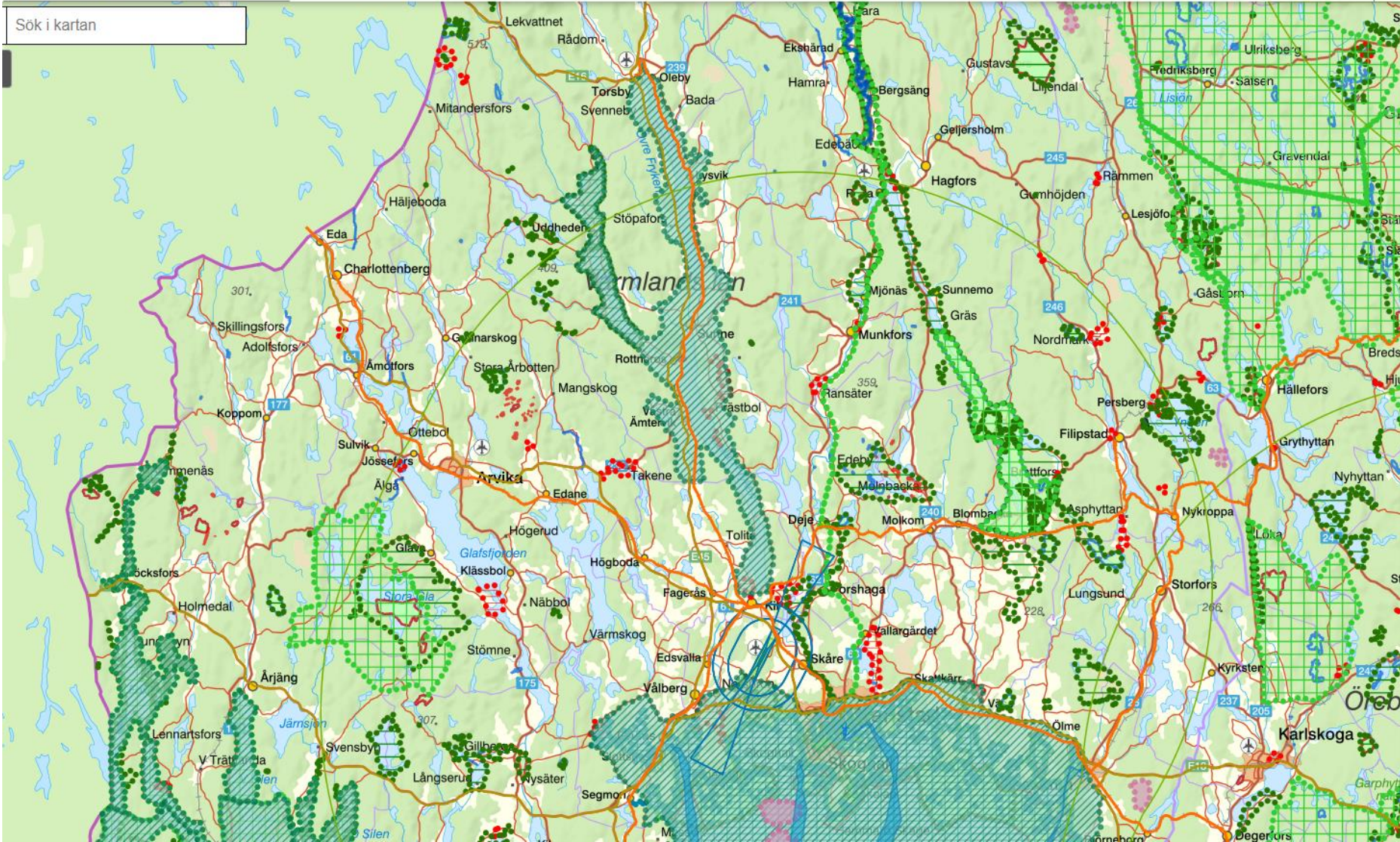


Planeringsunderlag Värmland

Externt webbGIS Länsstyrelsen Värmland



Sök i kartan



Lagerlista

Sök i lagerlista

- Administrativa gränser
- Naturvård
- Miljöskydd
- Kulturmiljövård
- Areella näringar
- Vattenmiljö
- Risk och säkerhet
- Klimat
- Trafik och transportsystem
- Fysiska planer
- Riksintressen
- Samhällsplanering
- Grön infrastruktur
- Bakgrundskartor

Projektörens perspektiv

Vid planering av vindkraftsprojekt tar projektörer hjälp av mer riktade, projektspecifika landskapsanalyser som berör det enstaka vindkraftsprojektets landskapspåverkan. Likväl behöver sådana riktade analyser anpassas efter den kommunala samhällsplaneringen och den kommunövergripande landskapsanalysen som kommunen gör. Det kan vara värdefullt för projektörer om kommunens dialogbaserade landskapsanalys anger önskemål om vilka överväganden som anses särskilt viktiga i samband med specifika (vindkrafts-) projekt i olika områden.



Anders Schweiz

Analytiker Elproduktion och samhälle

016 - 544 24 85

anders.schweitz@energimyndigheten.se

Besök oss på

www.energimyndigheten.se