

Miljöbedömning av kommunala planer om vindkraft



MKB-centrum SLU

Stöd till planeringsinsatser för vindkraft 2007-2011

Förord

MKB-centrum, SLU, har på uppdrag av Boverket genomfört en studie om Miljöbedömningar av kommunala planer om vindkraft. Studien är en del av Boverkets utvärderingsarbete för planeringsstödet för vindkraft. Utgångspunkten i studien har varit en analys av tillägg till och fördjupningar av, kommunala översiktsplaner som tagits fram med hjälp av planeringsstödet för vindkraft. I studien har kvaliteten på miljöbedömningen av planen i relation till gällande lagkrav, råd och riktlinjer bedömts och goda exempel identifieras. Studien redovisar också vilka aktörer som har deltagit i miljöbedömningen och hur miljöbedömningen har påverkat ställningstaganden i översiktsplanen. De aktuella planerna har också studerats utifrån vilka avvägningar kommuner har gjort mellan vindkraftsintresset och andra allmänna intressen.

Rapporten har tagits fram av Ulf G Sandström, Ann Åkerskog och Tabita Gröndal. Författarna svarar för rapportens innehåll och slutsatser.

Karlskrona 2010

Innehållsförteckning

1	Inledning	9
2	Syfte, mål och metod	10
3	Vindkraften i Sverige	14
3.1	Läget 2009	14
3.2	Mål och förutsättningar.....	16
3.3	Riksintresseområden för vindbruk.....	16
4	Översiktsplanering och vindkraft	19
4.1	Översiktsplaner, fördjupningar och tillägg	19
4.2	Statligt stöd till planering av vindkraft	20
4.3	Miljöbedömning av översiktsplaner	23
5	Miljöbedömning av översiktsplaner med tema vindkraft	26
5.1	Granskningen av MKB till vindkraftsplaner.....	26
5.2	Integrering av miljöhänsyn – miljöbedömningens påverkan på planen	28
5.3	Miljö kvalitetsmål	29
5.4	Sammanfattning och syfte i miljökonsekvensbeskrivningarna.....	30
5.5	Nuläge och noll-alternativ.....	30
5.6	Handlingsalternativ	21
5.7	Avgränsning utifrån relevanta miljöaspekter	32
5.8	Sekundära och kumulativa effekter av följdföretag.....	34
5.9	Planeringsstödet till vindkraft	34
5.10	Övriga möjligheter som planeringsstödet har åstadkommit	36
5.11	Övergripande och sammanfattande slutsatser.....	37
6	Avvägningar mellan olika intressen	38
6.1	Hantering av avvägningar i olika skeden av planeringsprocessen.....	38
6.2	Hur förhåller sig planerna till riksintressen för vindbruk?.....	39
6.3	Vilka är de motstående intressena?	40
6.4	Vad sägs i intervjuerna om avvägningar?	41
6.5	Övergripande och sammanfattande slutsatser.....	44
7	Goda exempel på miljökonsekvensbeskrivningar	46
7.1	Goda exempel på miljöbedömningar i de studerade planerna	46
7.2	Andra goda exempel i de studerade planerna	47
7.3	Identifierade intressanta exempel som behöver fördjupas	48
7.4	Övergripande och sammanfattande slutsatser.....	49
8	Slutsatser och diskussion	50
8.1	Planeringsstödet betydelse	50
8.2	Miljöbedömningarnas kvalitet	51
8.3	Grunder för ställningstaganden.....	52
8.4	Avvägningar mellan olika intressen.....	52
8.5	Aktörer	53
8.6	Avslutande ord	54
9	Förslag på fortsatta studier	55
10	Litteratur	57
11	Bilagor.....	58

Sammanfattning

Den svenska regeringen har under perioden 2007-2010 anslagit planeringsstöd till översiktlig kommunal planering för vindkraft. Syftet med stödet är att tillföra resurser till den fysiska planeringen så att förutsättningar skapas för en ökad utbyggnad av vindkraft i landet. Boverket administrerar detta stöd. Hittills har en stor majoritet av Sveriges kommuner och ett antal länsstyrelser fått planeringsstöd och denna studie är ett led i utvärderingen av detta stöd. Studien har granskat miljöbedömningar av tillägg till, eller fördjupningar av, kommunala översiktsplaner med fokus på vindkraft från kommuner som mottagit planeringsstöd. Granskningen har genomförts utifrån 6 kapitlet 12 § i Miljöbalken samt Boverkets handbok Vindkraftshandboken. I studien, som omfattar 31 planer från 30 kommuner, ingår att beskriva vilka avvägningar som har gjorts mellan vindkraft och andra intressen. Planerna som har granskats har varit antagna eller genomgått utställningsfasen samt ha tagits fram enligt den normala planprocessen för översiktsplan enligt Plan- och Bygglagen. I studien ingår även intervjuer genomförts av tjänstemän inom kommun och länsstyrelse. Resultatet visar att:

- Planeringsstödet har stimulerat inte bara vindkraftsplaner utan möjliggjort landskapsanalyser, utvecklat samarbetet över kommungränserna och varit ett betydande positivt bidrag till att utveckla den kommunala översiktliga planeringen i stort.
- Intervjuerna visar att det ekonomiska stödet till planering för vindkraft har varit till stor hjälp för att ta fram planer och planeringsunderlag för vindkraft, i vissa fall helt avgörande.
- Användningen av den betydande miljöpåverkan, som det som avgränsar miljökonsekvensbeskrivningen och som ska bedömas, är svag. Det gäller också förståelsen för miljöbedömningens möjligheter att förtydliga konsekvenser av ett planförslag i stort.

Angående avvägningarna mellan vindkraft och andra intressen:

- Kommunerna är mycket positivt inställda till vindkraft.
- Vindkraften föreslås lokaliseras där förekomsten av motstående intressen är som minst.
- Många riksintresseområden för vindbruk anges i de granskade planerna som helt eller delvis olämpliga för vindkraft pga. potentiella konflikter med andra riksintresseanspråk, men lika ofta är det allmänna intressen som inte har riksintressestatus som gör områdena olämpliga. Motstående intressen är främst naturmiljö, friluftsliv, turism, boendemiljö och landskapsbild.
- I några kommuner finns stora riksintresseanspråk i vattenområden som inte behandlas.
- Flera planer har differentierade riktlinjer för storskalig respektive småskalig vindkraft.
- Angående etablering av vindkraft till havs så är det få kommuner, som är berörda av detta, som nämner detta i sina planer.

- I de kommuner som berörs av rennäringsplaneringen finns en osäkerhet över hur och i vilken omfattning denna näring påverkas av vindkraftsetableringar.

Flera goda exempel har tagits fram på dels på miljökonsekvensbeskrivningar och dels på utvalda delar av sådant som bör ingå i en sådan. Slutsatsen av denna studie är att stödet till planeringsinsatser för vindkraft har varit av stor betydelse, i vissa fall helt avgörande, för kommunernas möjligheter att beakta denna typ av planering. Den har även gett positiva följd effekter som t ex en utveckling av mellankommunal planering samt möjliggjort framtagande av planeringsunderlag som gynnar annan typ av kommunal planering. Däremot är det inte ovanligt att tillhörande miljökonsekvensbeskrivningar har brister i kvalitet och innehåll eller i några fall till och med saknas. Studien har utförts av MKB-centrum SLU på uppdrag av Boverket.

1 Inledning

Den svenska regeringen har anslagit stöd till planering för vindkraft genom att bidra med minst 50 % av kostnaderna för att ta fram underlag för planering av vindkraft som till exempel ett tillägg till översiktsplanen. Kommuner, länsstyrelser samt regionala självstyrelseorgan och kommunala samverkansorgan har möjlighet att söka planeringsstöd hos Boverket som administrerar stödet. I denna studie granskas kommunala planer för vindkraft som har tagits fram med hjälp av stöd till planeringsinsatser för vindkraft.

Ett av de viktigaste medlen för att uppnå miljö kvalitetsmålet *Begränsad klimatpåverkan* är att övergå till förnybara energikällor. Vindkraften är en förnybar energikälla som har stor potential att byggas ut i vårt land. Under 2009 svarade denna energikälla för ungefär 2,5 terawattimmar (TWh) per år vilket motsvarade 1,9 procent av den totala elproduktionen som var på cirka 134 TWh (Statens energimyndighet, 2010). Förutsättningarna för att öka vindkraftens tillförsel är mycket goda. Riksdagen har satt upp en planeringsram att det år 2020 ska vara möjligt att bygga vindkraft för en energiproduktion på 30 TWh varav 20 TWh vindkraft på land och 10 TWh lokaliserat till havs (i vattenområden). Det innebär att i samhällsplaneringen skapa förutsättningar för en produktion av el från vindkraft. Följaktligen ger denna planeringsram indikationer om omfattningen av vindkraft som bör hanteras i den kommunala fysiska planeringen. Riksdagens ram skulle innebära att antalet vindkraftverk måste öka från dagens nästan 1 400 till mellan 3 000 och 6 000 st. beroende på vindkraftverkens effekt (www.energimyndigheten.se). Eftersom kommunerna har en viktig roll när det gäller att förverkliga den politik som riksdag och regering beslutar om innebär det uppsatta målet att Sveriges kommuner i sin planering i allt högre grad måste beakta denna förväntade stora utbyggnad av vindkraftverk. Genom att arbeta med tillägg till översiktsplanen skaffar sig kommunerna en god planeringsberedskap inför den förväntade utbyggnaden. Ett tillägg till översiktsplanen innebär en möjlighet för kommunen att hantera planeringsfrågor som inte tidigare har tagits upp i översiktsplanen och som behandlas över hela kommunen yta, till exempel vindkraften. Om kommunen har för avsikt ta fram en mer detaljerad redovisning inom ett visst geografiskt område innebär det att man tar fram en fördjupning av den kommunomfattande översiktsplanen.

1.0.1 Läsanvisning

Denna rapport är ett led i utvärderingen av det planeringsstöd som regeringen anslagit för att skapa förutsättningar för en ökad utbyggnad av vindkraft. Efter en kort inledning följer ett kapitel med syfte, mål och metod där det framgår att rapporten omfattar både en granskning av plandokument och intervjuer av tjänstemän. Statistik om vindkraften i Sverige under år 2009 presenteras i kapitel 3 medan kapitlet därefter tar upp kommunal översiktsplanering och vindkraft. Resultaten av denna studie presenteras i kapitlen 5, 6 och 7. I kapitel 5 återfinns först resultaten av studien med utgångspunkt från dels Miljöbalken (6 kap 12 §) och dels Boverkets vindkraftshandbok samt också resultatet av genomförda intervjuer med berörda tjänstemän. Nästa kapitel redovisar avvägningar som kommunerna gjort i sin planering mellan vindkraft och andra intressen medan kapitel 7 visar på goda exempel från miljöbedömningar. Rapporten avslutas med en diskussion samt förslag på fortsatta studier. I rapporten förekommer text inom parenteser [...] vilka är förtydliganden eller förklaringar gjorda av rapportförfattarna.

2 Syfte, mål och metod

2.1 Syfte

Syftet med denna studie är att utvärdera miljöbedömningar av tillägg till, eller fördjupningar av, kommunala översiktsplaner med fokus på vindkraft samt att beskriva vilka avvägningar som gjorts mellan vindkraft och andra intressen.

2.2 Mål

Målet med studien är att få sådant kunskapsunderlag om hur miljöbedömningen av kommunala översiktsplaner med fördjupning av eller tillägg till översiktsplanen med fokus på vindkraft genomförts att en väl underbyggd bild erhålls av denna process. Viktigt är bland annat:

- a) att bedöma kvaliteten på miljöbedömningen av tillägget till översiktsplanen i relation till lagregler, råd och riktlinjer (t ex Boverkets vägledning (Boverket, 2006))
- b) att identifiera goda exempel kopplat till kriterierna nämnda under punkt a
- c) vilka avvägningar kommuner har gjort i planer mellan vindkraft och andra intressen
- d) vilka aktörer som har deltagit i miljöbedömningen
- e) hur miljöbedömningen har påverkat ställningstagandena i planen
- f) på vilka grunder beslut och ställningstagande vilar
- g) att om möjligt uppnå en god geografisk fördelning av kunskapsunderlaget.

2.3 Metod

Projektet genomfördes i två steg:

Steg 1 (punkterna a – c ovan under rubriken Mål):

1. En granskning genomfördes i enlighet med punkt a och c ovan av tillägg till eller fördjupningar av kommunala översiktsplaner med fokus på vindkraft inklusive tillhörande miljöbedömning. Arbetsprocessen för framtagandet av dessa planer ska ha fått ekonomiskt stöd för vindkraftsplanering. Boverket har skickat dessa planer till MKB-centrum SLU.
2. I enlighet med punkt b ovan togs goda exempel fram på moment som ingår i en miljöbedömning.

Steg 2 (punkt d – f men även c under rubriken Mål):

1. Intervjuer av en till två kommunala planerare i ett urval kommuner, men i storleksordningen fem till tio, urvalet gjordes i samarbete med Boverket.
2. En jämförelse gjordes med det som framkommit i intervjuerna med det som anges i lagregler etc. enligt punkt a under mål ovan.
3. Undersökning vilket stöd kommunerna fått från länsstyrelserna. För att även få länsstyrelsens syn på denna punkt intervjuades två tjänstemän vid en länsstyrelse.

I arbetet har strävan varit att så långt det är möjligt tillgodose punkt g) under mål.

2.3.1 Avgränsning

De planer som granskats är tillägg till, eller fördjupningar av, kommunala översiktsplaner med fokus på vindkraft från kommuner som mottagit ekonomiskt planeringsstöd beviljat av Boverket. Planerna ska ha tagits fram enligt den normala processen för en översiktsplan enligt Plan- och Bygglagen (PBL). Policies eller andra typer av planunderlag ingår följaktligen inte. Översiktsplanen ska vara en utställningshandling eller antagen, vilket innebär att samrådshandlingar inte beaktas i denna studie. Det ingår även andra dokument, som granskningsutlåtande eller samrådsredogörelse kopplade till översiktsplanerna, som är relevanta för att genomföra studien.

2.3.2 Granskning av planerna

Granskningen enligt punkt 1 i steg 1 ovan av tillägg till, eller fördjupning av, kommunala översiktsplanerna med fokus på vindkraft har gjorts utifrån 6 kapitlet 12 § i Miljöbalken (se avsnitt 4.3.1 nedan) samt Boverkets handbok Vindkraftshandboken (Boverket, 2009a). De granskade planerna redovisas i bilaga 1. Det geografiska läget i Sverige av de 30 kommuner vars tillägg till eller fördjupning av översiktsplanen med fokus på vindkraft som ingått i denna undersökning framgår av figur 1.

2.3.3 Goda exempel

Arbetet har organiserats så att en arbetsgrupp på fyra personer har granskat dokumenten och tagit fram underlag på goda exempel enligt punkt 2 under steg 1 ovan. Goda exempel har tagits fram med utgångspunkt från en samlad bedömning av alla de granskade planerna. Ett gott exempel kan vara en hel miljökonsekvensbeskrivning eller delar av en sådan. För att kunna klassas som ett gott exempel ska följande kriterier uppfyllas:

- uppfyller den svenska lagstiftningen
- ligger i linje med riksdagens planeringsram
- anpassat till Boverkets råd och riktlinjer
- utvecklar hela eller vissa delar av de punkter som anges i 6 kapitlet 12 § i Miljöbalken på ett föredömligt sätt
- uppfattas som ett bra beslutsunderlag av beslutsfattare
- allmängiltigt, dvs. generellt tillämpbart i svenska kommuner
- lätt att förstå för läsaren

Goda exempel har även valts ut med utgångspunkt från resultatet av intervjuerna. En person har genomfört alla intervjuer samt transkriberat dem. Ur detta material har sedan arbetsgruppen på fyra personer tagit fram underlag på goda exempel som sedan stämts av mot kriterierna ovan.

2.3.4 Intervjustudie

För att genomföra steg 2 under rubriken Metod ovan intervjuades en och i två fall två tjänstemän i vardera åtta kommuner. Därtill intervjuades en konsult som verkat som stadsarkitekt i studien berörda kommuner i Jämtland. Motiveringen att konsulten intervjuades var att de utvalda tjänstemännen i de Jämtländska kommunerna hänvisade till honom i intervjuerna. Urvalskriteriet var att dessa tjänstemän ska ha varit involverade i arbetet med tillägg till eller fördjupning av översiktsplanen med fokus på vindkraft. Anledningen till

att antalet respondenter varierar mellan en och två är att i vissa kommuner var det svårt att finna flera tjänstemän som varit involverade i vindkraftsplaneringen. Sjukdom, ledighet, slutat sin tjänst i kommunen eller var på barnledighet var anledningar till att de inte var anträffbara.

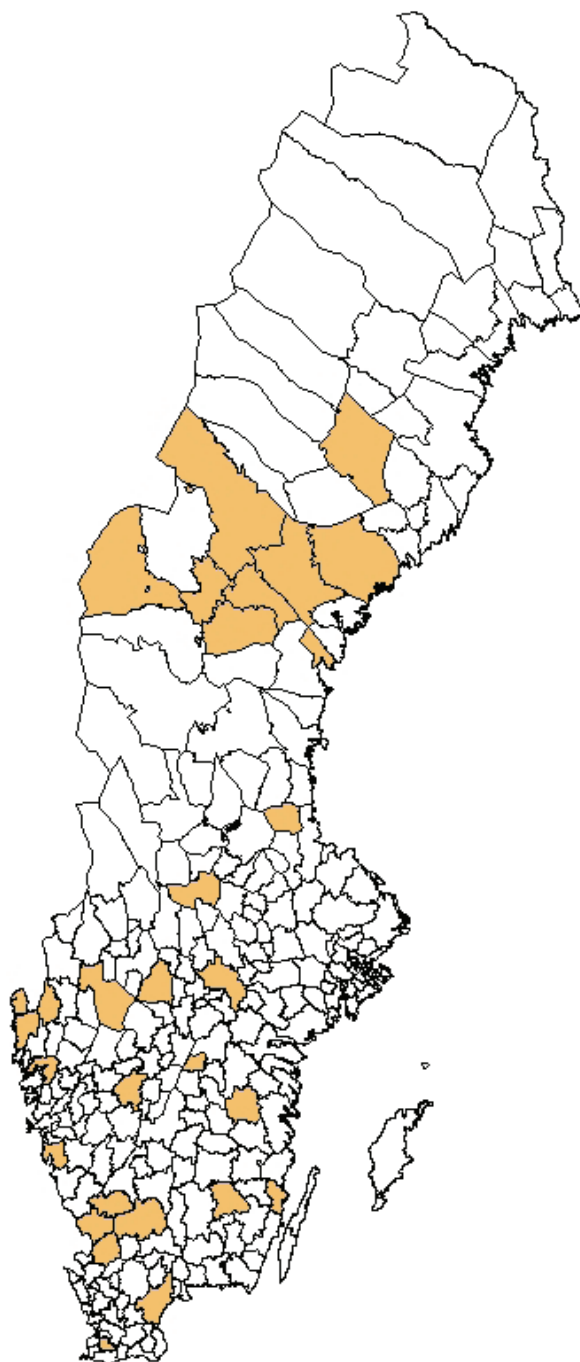
Valet av de åtta kommuner där tjänstemän skulle intervjuas följde följande kriterier: I Sverige går det att identifiera några geografiska områden som har bättre förutsättningar för vindkraft jämfört med det normala för landet och det är framför allt längs kusterna och de större sjöarna (Bergström och Söderberg, 2008). Med de nya rönen som framkom av en vindstudie utförd av meteorologiska institutionen vid Uppsala universitet har även på högre höjder över mark i Norrlands inland goda möjligheter att utvinna vindkraft. Med detta som bakgrund samt vid vår analys av vindplaner har vi identifierat fyra områden som intressanta, nämligen Skåne, västra sidan av Vänern, slättlandet väster om Vättern samt Norrlands inland. Ytterligare ett kriterium vid urvalet är om det fanns något mellankommunalt samarbete. Detta är intressant då det är viktigt att inom en energigren som vindkraft där aggregaten kan synas på långa avstånd, det finns vinster inom planering och etablering av vindkraftparker mm. En till tre kommuner från vardera av de fyra nämnda områdena valdes ut och kontaktades per telefon för att genomföra intervjuer. De som valdes var Helsingborg och Ängelholm (Skåne, kommunerna är exempel på mellankommunalt samarbete tillsammans med Höganäs), Halmstad (Västkusten), Säffle (runt Vänern), Falköping (slättlandet väster om Vättern) samt Ragunda, Åre och Östersund (Norrlands inland och fjäll, dessa kommuner är exempel på mellankommunalt samarbete tillsammans med Berg, Bräcke och Krokom).

Intervjuerna genomfördes som semistrukturerade intervjuer enligt en intervjumatrix (se bilaga 2) med en tjänsteman vid varje intervjutillfälle. Semistrukturerade intervjuer innebär att samma frågor ställs till alla respondenter och frågorna har öppna svarsalternativ. Det ger respondenterna mer lika chans att säga sin åsikt om samma frågor. Intervjuerna genomfördes som telefonintervjuer. Anledningen till telefonintervjuer var att det var praktiska svårigheter att inom projektets tidsram resa till kommunerna. Intervjuerna spelades in för att sedan transkriberas och analyseras.

Vid utarbetandet av intervjumatriken testades ett antal frågor genom att per telefon intervjua en kommunal fysisk planerare som arbetade med ett tillägg med fokus vindkraft till den gällande översiktsplanen. Efter denna intervju reviderades matrisen och ett slutligt batteri av frågor samlades under fem huvudrubriker fastställdes (bilaga 2).

För att få en länsstyrelses syn på hur stödet till länets kommuner har genomförts intervjuades två tjänstemän vid länsstyrelsen i Jämtlands län. Denna länsstyrelse hade sökt ekonomiskt stöd för arbetet med planering av vindkraft hos Boverket och även fått det beviljat. Syftet med ansökan var att bistå länets kommuner med deras arbete med översiktplanering för vindkraft. De frågor som ställdes till tjänstemännen på länsstyrelsen framgår av bilaga 3.

Alla intervjuer i studien genomfördes och transkriberades av en och samma person.



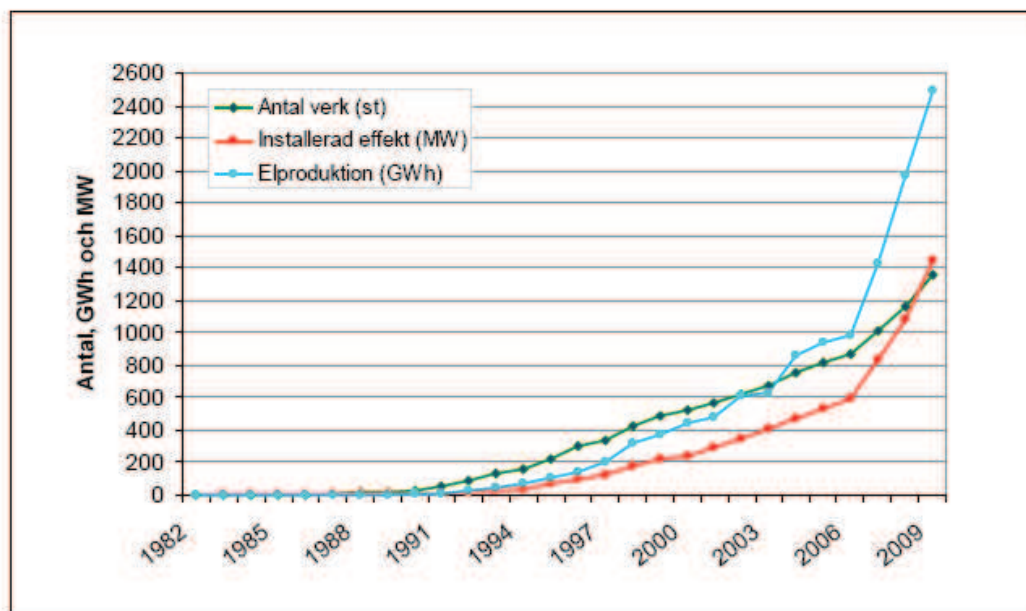
Figur 1. Kartan visar det geografiska läget i Sverige av de 30 kommuner vars tillägg till eller fördjupning av översiktsplanen med fokus på vindkraft som ingått i denna undersökning.

3 Vindkraften i Sverige

Vinden har utnyttjats under lång tid som energikälla i Sverige, liksom i många andra länder i världen. Gamla väderkvarnar vittnar om hur säd maldes eller vatten pumpades. Den moderna vindkraften startade på 1970-talet för att om möjligt minska det oljeberoende som blev så uppenbar i det årtiondets oljekris. Vindkraften är ur miljösynpunkt ett bra alternativ att få elektrisk energi eftersom utsläppen av miljöskadliga ämnen under ett vindkraftverks hela livscykel är mycket små. Ett vindkraftverk ger också snabbt ett nettoutbyte av energi. Redan efter ca åtta månader har verket producerat lika mycket energi som det har gått åt för att tillverka det (www.energimyndigheten.se). Det finns över 93 000 vindkraft i världen och många nya kraftverk planeras, inte minst i Europa. Detta kapitel presenterar data om vindkraften i Sverige under 2009 samt vilka ramar och förutsättningar som riksdagen satt upp för närmaste decenniet. Kapitlet avslutas med kort information om fördelningen av riksintresseområden för vindbruk i landet.

3.1 Läget 2009

Vindkraften ökar relativt snabbt i Sverige. År 2009 fanns totalt 1 359 vindkraftverk i 140 av landets 290 kommuner. Den installerade effekten i dessa vindkraftverk uppgick till 1 448 MW vid årsskiftet 2009/2010. Produktionen av el från vindkraften uppgick till 2,5 TWh (figur 2). Det är en ökning med 26 procent i jämförelse med år 2008. Vindkraftens andel av den totala nettoproduktionen av el i Sverige var 1,9 procent under 2009. Den största delen av vindkraft produceras i södra Sverige. Västra Götaland och Skåne är de län som i särklass har flest vindkraftverk, 302 respektive 283 stycken. Vindkraftverk finns nu i samtliga av landets 21 län (tabell 1). (Statens Energimyndighet, 2010)



Figur 2. Vindkraftens utveckling i Sverige 1982-2009. (Statens Energimyndighet, 2010)

Utbyggnaden av vindkraften stimuleras genom systemet med el-certifikat. Detta är ett marknadsbaserat stödsystem för elproduktion från förnybara energikällor, däribland vindkraft.

De som producerar el får ett el-certifikat för varje megawattimme (MWh) el som de producerar. Efterfrågan på el-certifikat skapas då alla elleverantörer är skyldiga att köpa el-certifikat motsvarande en viss andel (kvot) av sin elförsäljning.

Kvoten (plikten att inneha en viss mängd certifikat) ändras från år till år vilket medför en ökande efterfrågan på el-certifikat, vilket i sin tur ger upphov till ett marknadspris på certifikaten. Därmed uppstår ett incitament att investera i och producera mer el från de certifikatberättigade teknikerna.

Genom försäljningen av el-certifikaten till de kvotpliktiga konsumenterna/elleverantörerna får elproducenterna därmed en extra intäkt för sin produktion av förnybar el. Systemet stimulerar på detta sätt utbyggnaden av elproduktion med förnybara energikällor.

Tabell 1. *Installerad effekt i megawatt (MW), antal vindkraftverk i respektive län samt producerad el i megawattimmar (MWh) per län år 2008 och 2009 (Statens energimyndighet, 2010).*

Län	Installerad effekt MW		Antal vindkraftverk		Producerad el MWh	
	2008	2009	2008	2009	2008	2009
Skåne	279,2	332,6	253	283	697 884	704 515
Västra Götaland	207,2	270,2	261	302	358 203	432 125
Halland	74,2	119,4	107	130	152 361	211 377
Dalarna	109,5	113,5	58	60	105 970	265 025
Gotland	86,0	112,4	142	156	199 203	200 158
Västerbotten	56,8	80,3	33	45	42 884	105 091
Östergötland	60,3	70,9	77	87	107 726	118 951
Jämtland	32,8	70,8	26	43	66 385	80 392
Norrbottnen	60,5	64,5	39	41	61 080	107 324
Kalmar	62,0	64,0	76	77	115 918	124 418
Värmland	4,8	34,8	8	18	6 922	19 100
Jönköping	5,9	25,9	9	20	6 168	23 792
Blekinge	21,0	25,0	20	25	29 260	33 004
Västernorrland	10,3	22,8	17	22	20 127	24 512
Gävleborg	3,2	13,2	5	10	s	16 685
Örebro	7,6	11,6	18	20	10 899	9 632
Uppsala	0,8	10,8	4	9	s	6 602
Kronoberg	1,4	3,0	2	4	s	s
Södermanland	0,6	1,4	1	2	s	s
Stockholm	1,2	1,2	4	4	s	s
Västmanland	0,1	0,1	1	1	s	s

s: sekretess (år 2009 motsvarar 6 639 MWh och år 2008 motsvarar 7066 MWh)

3.2 Mål och förutsättningar

Inom EU är målet att en femtedel av energin ska komma från förnybara källor (till exempel vindkraft) år 2020. I Sverige har riksdagen satt upp en planeringsram för vindkraft om att det år 2020 ska vara möjligt att bygga vindkraft för en energiproduktion på 30 TWh, varav 20 TWh på land och 10 TWh till havs och andra vattenområden. Potentialen för vindkraft i Sverige överstiger dock den föreslagna planeringsramen. (www.energimyndigheten.se)

Kostnaderna för nätanslutning och överföring av elen från vindkraftverken till konsumenterna har ökat kraftigt. Det är inte bara ekonomi och marknad som påverkar utbyggnadstakten. Även planering och tillståndsprocesser är viktiga faktorer. Riksdag, regering och myndigheter har därför vidtagit åtgärder för att underlätta planeringen och förenkla tillståndsprövningen.

Sådana åtgärder är:

- En särskild webbplats (www.vindlov.se) är framtagen av 15 myndigheter med syftet att underlätta för alla som behöver information om tillståndsprocessen för vindkraftverk. I huvudsak finns fyra olika typer av prövningsklasser för vindkraftverk på land och två olika typer av prövningsklasser för vindkraftsetableringar i vatten. Prövningsklasserna är kopplade till höjden på vindkraftverket och inte som tidigare effekten.
- Ekonomiskt stöd till översiktsplanering avsatts till planering för vindkraft.
- Vindkraft (vindbruk) som riksintresseanspråk enligt Miljöbalken.
- Det nationella Nätverket för vindbruk vars syfte är att sprida kunskap och information om vindkraft och stödja regionala initiativ av nationell betydelse.

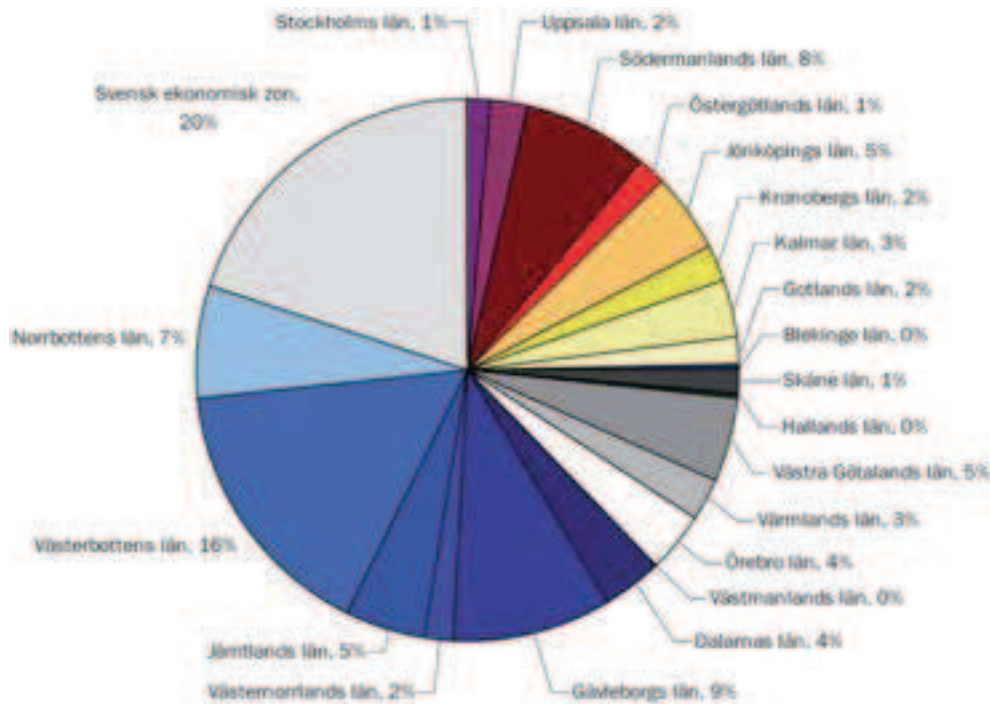
Därutöver har andra åtgärder diskuterats, till exempel rörande systemet med el-certifikat och stöd till havsbaserad vindkraft.

Vindkraftens negativa och positiva effekter, liksom människors attityder, är förstås viktiga i sammanhanget. Här bidrar forskningsprogrammen Vindval och Vindforsk med kunskap (www.energimyndigheten.se).

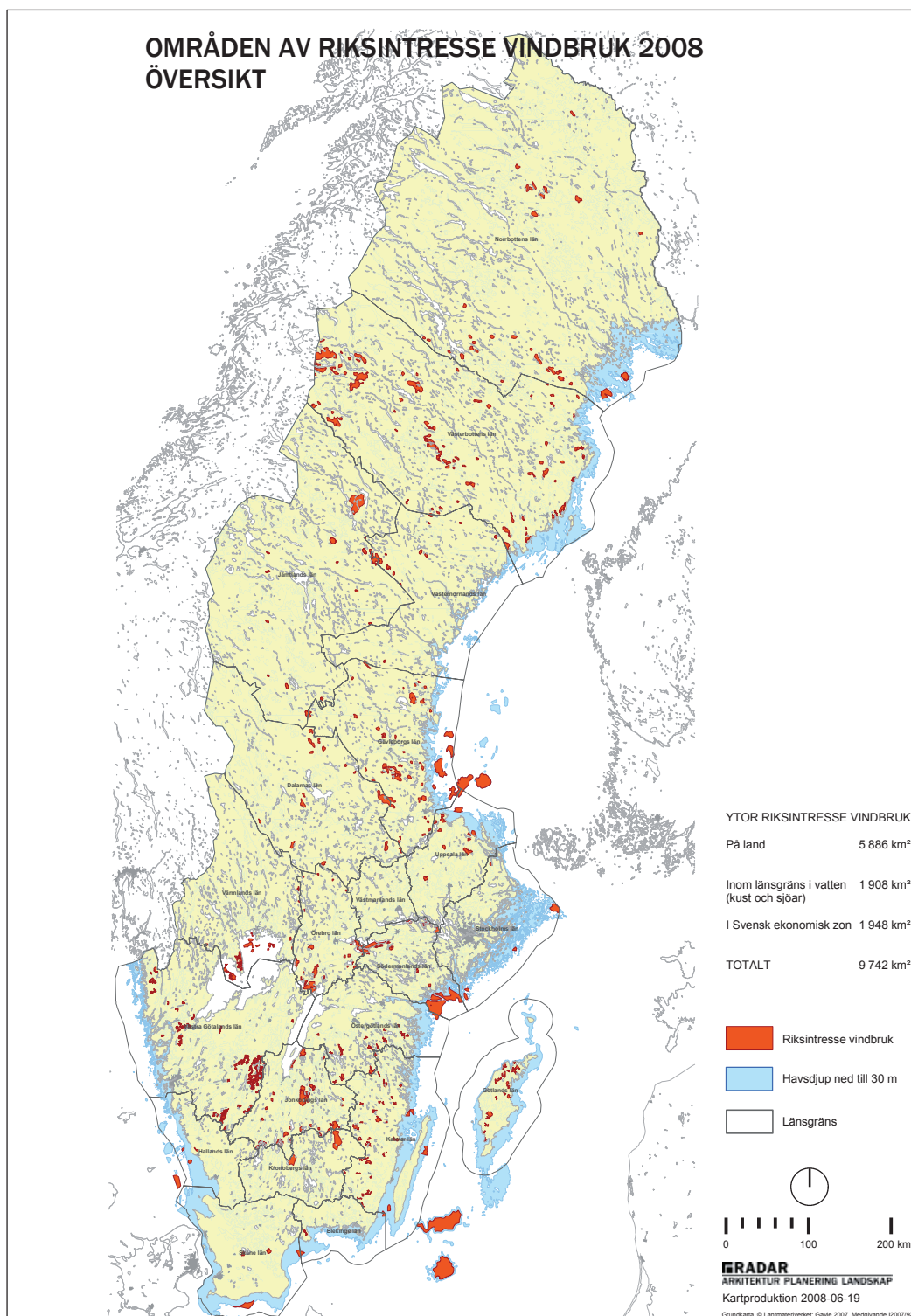
3.3 Riksintresseområden för vindbruk

Sedan 2004 finns i Sverige mark- och vattenområden som är angivna som riksintresseanspråk för vindbruk. Till och med 2008 har 423 områden i 20 län (samtliga län förutom Västmanland) utpekats (figur 3). Riksintresseområdena utgör tillsammans 2,2 procent av Sveriges yta. Totalt har områdena en yta på 9 673 km², 5 817 km² på land och 3 856 km² i vatten (varav 1 948 km² inom Sveriges ekonomiska zon) (figur 4). Som en jämförelse utgör riksintresseområdena för naturvård cirka 140 000 – 150 000 km² och områden av riksintresse för friluftsliv ungefär 14 000 km².

Att ett område är angivet som riksintresse för vindbruk innebär att det bedöms som särskilt lämpligt för elproduktion från vindkraft. Det hindrar inte att vindkraft byggs ut inom andra områden. Kommunerna är skyldiga att hantera utpekade riksintresseområden i sin överviktsplanering och länsstyrelserna ska se till att kommunernas planering tillgodoser riksintresset. Riksintresseanspråken för vindbruk är vägledande vid planering och prövning. Det är alltså först i tillståndsprövningen eller i ett bygglov i det enskilda fallet som riksintresset kan få en rättslig betydelse. I sådan planering eller prövning bedöms riksintresseområdet för vindbruk mot andra riksintressen, exempelvis för naturvård, kulturminnesvård eller rennäring.



Figur 3. Fördelningen av riksintresseområden mellan länen (www.energimyndigheten.se).



Figur 4. Riksintresseområden för vindbruk (www.energimyndigheten.se).

4 Översiktsplanering och vindkraft

Genom att behandla vindkraft (vindbruk) i den kommunala översiktsplaneringen kan intressekonflikter behandlas i tidiga skeden och lämpliga områden för vindkraftsetableringar pekats ut. På så sätt får vindkraftintressenter underlag för sin planering och affärsutveckling samtidigt som efterföljande myndighetsbeslut som miljötillstånd och bygglov underlättas. Det statliga planeringsstödet som Boverket har ansvar för syftar till att bland annat ge kommunerna en planmässig beredskap för utbyggnad av vindkraft. Detta kapitel tar upp översiktsplanens roll vid planering av vindkraftsutbyggnad, vikten av avvägningar mellan olika intressen samt det stora genomslag regeringens ekonomiska stöd till vindkraftsplanering har haft. I princip alla översiktsplaner ska genomgå en miljöbedömning och detta kapitel tar upp hur den kan integreras i planprocessen.

4.1 Översiktsplaner, fördjupningar och tillägg

Varje kommun ska ha en aktuell översiktsplan som omfattar hela kommunens yta. Översiktsplanen är inte bindande utan ger stöd och vägledning för beslut som rör mark- och vattenanvändningen och den byggda miljön.

4.1.1 Översiktsplanen redovisar en avvägning mellan allmänna intressen

En översiktsplan ska redovisa grunddragen i mark- och vattenanvändningen. I PBL anges att företräde ska ges till en användning som ger en god hushållning med mark- och vattenområden. Planen ska också främja en ändamålsenlig struktur och en estetiskt tilltalande utformning av bebyggelse, grönområden, kommunikationsleder och andra anläggningar. En översiktsplan ska även främja god miljö och livsmiljö, ekonomisk tillväxt och en effektiv konkurrens.

Med utgångspunkt från reglerna i PBL görs i översiktsplanen en avvägning mellan olika allmänna intressen. Riksintressen enligt Miljöbalken 3 och 4 kapitel ska särskilt redovisas i planen och kommunen ska också ange hur man avser att tillgodose riksintressena. Vindkraft (vindbruk) är både ett allmänt intresse och ett riksintresse.

Vilka avvägningar som gjorts och vilka konsekvenser översiktsplanen får ska kunna utläsas av planhandlingarna utan svårighet. Se också avsnitt 4.3 om miljöbedömning av översiktsplan.

I översiktlig planering är kommunerna skyldiga att samverka med varandra om flera kommuner berörs av en planeringsfråga och planer om vindkraft är inte något undantag. Tvärtom är det i högsta grad angeläget med mellankommunal samverkan i denna fråga dels eftersom naturförutsättningarna inte följer kommungränserna och dels är en samlokalisering ofta att föredra. Det senare eftersom vindkraftverk i de flesta fall är ett visuellt påtagligt inslag i landskapsbilden över ett stort område.

4.1.2 Ändring av översiktsplan – fördjupningar och tillägg

Vindkraft är en relativt ny planeringsfråga i många kommuner. Det innebär att många kommuner behöver ändra sin översiktsplan för att på så sätt kunna ge riktlinjer om vindkraftens lokalisering och utveckling.

En översiktsplan kan ändras genom en fördjupning eller ett tillägg. En fördjupning innebär en mer detaljerad redovisning av ställningstaganden inom ett geografiskt område, dvs. en del av kommunen. Fördjupningar kan vara aktuella för exempelvis tätorter och kustområden.

Ett tillägg innebär att planeringsfrågor som fordrar nya eller tydligare ställningstaganden vägs mot andra intressen över hela kommunens yta. Vindkraft är ett sådant tema som aktualiserats på senare år och som kräver nya ställningstaganden i de flesta översiktsplaner.

Både när det gäller fördjupningar och tillägg är det viktigt att tydliggöra sambanden med den kommunomfattande översiktsplanen. Arbetet med en översiktsplan delas in i olika skeden: program (är inte lagligt reglerat i plan- och bygglagen), samråd, utställning och antagande. En miljöbedömning ska också göras. Planprocessen är lika för fördjupning och tillägg som för den kommunomfattande översiktsplanen. Se vidare kapitel 5 och figur 6.

4.2 Statligt stöd till planering av vindkraft

För att underlätta en välplanerad utbyggnad av vindkraften i Sverige har regeringen anslagit totalt 110 miljoner kr, 30 miljoner per år under perioden 2007 – 2009 och 20 miljoner år 2010, som kommuner, länsstyrelser samt kommunala och regionala självstyrelseorgan kan ansöka om för ekonomiskt stöd i sin vindkraftsplanering. Boverket administrerar dessa bidrag (figur 5). Syftet med stödet är att genom planeringsinsatser klarlägga förutsättningarna för utbyggnad av vindkraftsanläggningar i Sveriges kommuner.

Fram till april 2010 är det 198 kommuner och 13 länsstyrelser som arbetar med planeringsinsatser för vindkraft med hjälp av stödet. Exempel på planeringsinsatser är tillägg till översiktsplanen, fördjupning av översiktsplanen samt planeringsunderlag, till exempel i form av landskapsanalyser och fördjupad vindkartering. Till och med 23 april 2010 är det 31 kommuner som slutredovisat planeringsinsatser som avser ändringar av översiktsplaner, dvs. fördjupningar eller tillägg (antagandehandling). Av dessa kommuner omfattas 18 av granskningen i denna rapport. Dessutom har 12 tillägg till översiktsplan som kommunerna ställt ut, men där insatsen inte ännu slutrapporterats, (utställningshandling) granskats. Genom att två tillägg till översiktsplanen från Ludvika kommun ingår innebär det att 31 dokument från 30 kommuner omfattas av denna undersökning.

Faktaruta – tillägg och fördjupningar till översiktsplanen om vindkraft.

Tillägg kan exempelvis bestå av:

Bakgrund och planeringsförutsättningar

- o Kommunala mål och ställningstaganden eller avvägningar avseende vindkraftsutbyggnad
- o Regionala mål för vindkraft
- o Analys av vindförhållanden
- o Analys av landskapet
- o Områden med restriktioner eller särskilt skydd med hänsyn till natur- och kulturmiljövård
- o Restriktioner med hänsyn till sjöfart, flyg, teletrafik och totalförsvaret
- o Elnät och vägar

Förslag om vindkraftsutbyggnad

- o Övergripande ställningstagande/motivering
- o Övergripande riktlinjer beträffande omgivningspåverkan och skyddsavstånd
- o Övergripande riktlinjer för placering och utformning
- o Delområden med riktlinjer och motivering
- o Miljöbedömning och MKB

Övrigt

- o Riktlinjer för detaljplaneläggning
- o Genomförandefrågor
- o Uppföljning

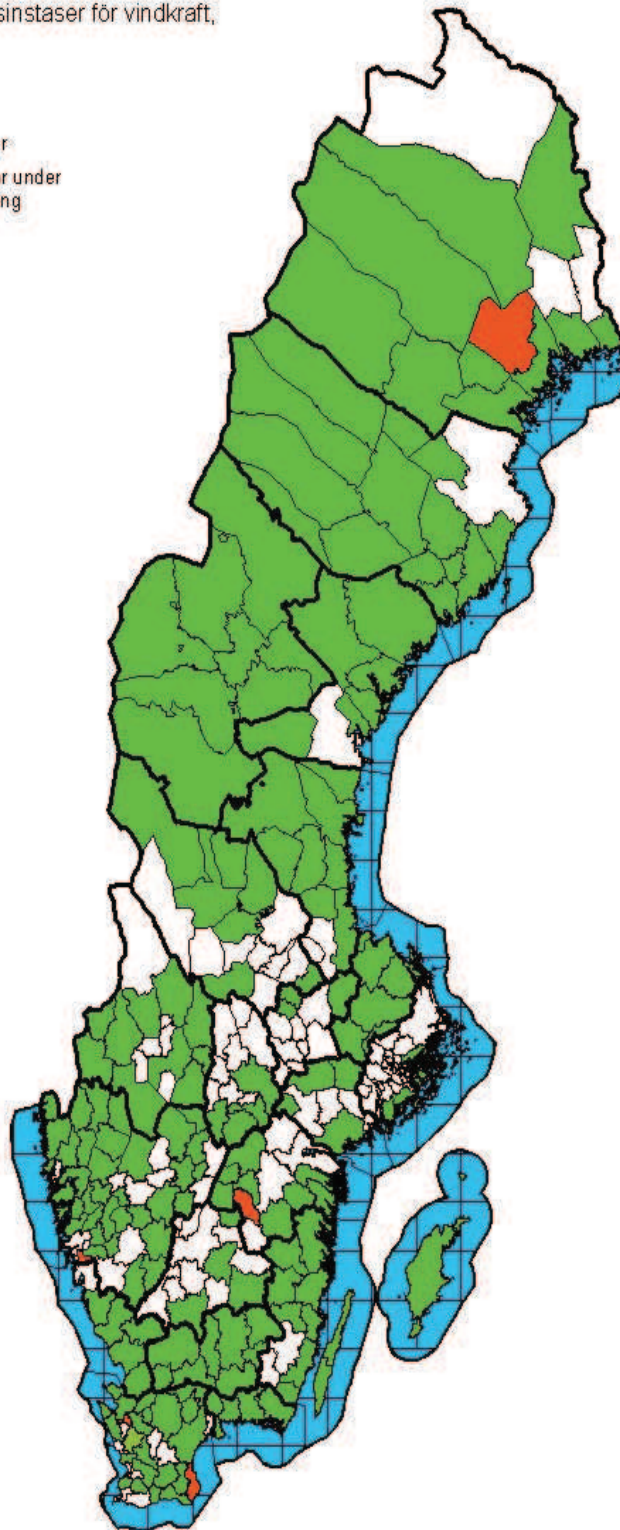
Fördjupning till översiktsplanen om vindkraft kan exempelvis bestå av:

- o Planförutsättningar
- o Planförslaget
- o Genomförande
- o Miljöbedömning och MKB

Källa: Vindkraftshandboken (Boverket, 2009a)

Stöd till planeringsinstanser för vindkraft,
kommuner
2009-12-31

-  Beviljade ansökningar
-  Ansökningar under handläggning



Figur 5 Kartan visar de kommuner som antingen har erhållit stöd till planeringsinsatser för vindkraft eller som har ansökningar under handläggning (<http://www.boverket.se/Bidrag--Stod/Planeringsstod/>).

Som stöd för planeringen finns ”Vindkraftshandboken Planering och prövning av vindkraftverk på land och i kustnära områden” som Boverket har tagit fram tillsammans med Naturvårdsverket, Riksantikvarieämbetet, Energimyndigheten och Lantmäteriverket (Boverket, 2009a).

Boverket har också arbetat fram idéskriften ”Vindkraften och landskapet – att analysera förutsättningar och utforma anläggningar” som ska vara ett stöd i arbetet med landskapsanalys i planerings- och tillståndsprocesserna när det gäller vindkraft (Boverket, 2009b). Här anges landskapsanalys som ett verktyg för både hushållning med landskapets resurser och för en konstruktiv dialog om vindkraftens påverkan på landskapet.

Boverkets rapport ”Förutsättningar för storskalig utbyggnad av vindkraft i havet, Väner och Vättern” är ett planerings- och beslutsunderlag som redovisar de övergripande förutsättningarna för storskalig utbyggnad av vindkraftsanläggningar i havs- och fjällområden (Boverket, 2003).

4.3 Miljöbedömning av översiktsplaner

Sedan 2004 finns bestämmelser i Miljöbalken om miljöbedömning av planer och program. Syftet med en sådan miljöbedömning är att bidra till en hållbar utveckling och att integrera miljöaspekter när en plan eller ett program utformas och antas. Översiktsplaner omfattas av bestämmelserna om miljöbedömning. Detta gäller också de fördjupningar och tillägg som innebär ändring av översiktsplan. Huvudprincipen är att alla översiktsplaner, fördjupningar och tillägg ska genomgå en miljöbedömning.

4.3.1 Miljöbedömningen integreras i planarbetet

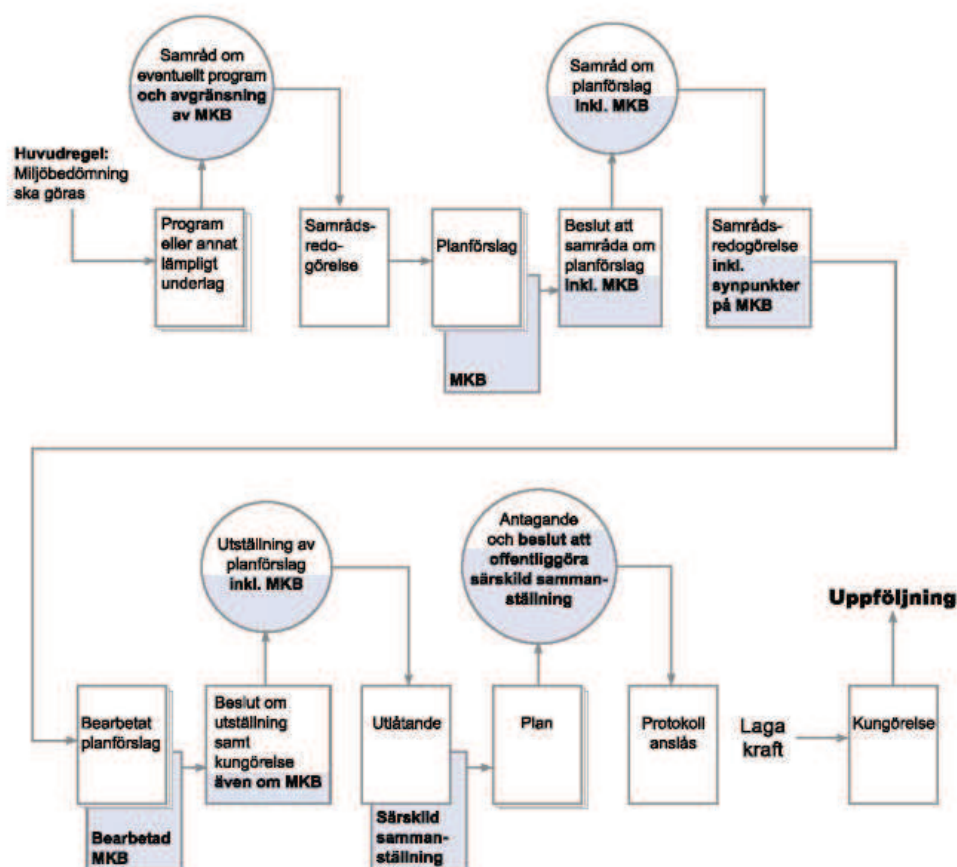
Miljöbedömningen är en stegvis procedur, en procedur som kan och ska samordnas med översiktsplaneringens olika faser (figur 6). Miljöbedömningen resulterar i en miljökonsekvensbeskrivning (MKB), en redovisning av planens konsekvenser, med fokus på den betydande miljöpåverkan som planens genomförande kan innebära.

I miljökonsekvensbeskrivningen ska kommunen också redovisa rimliga alternativ till planförslaget, hur miljöaspekter har integrerats i planen och motiven till varför planförslaget valts i stället för andra behandlade alternativ.

Kommunen ska också i en särskild sammanställning, efter eller i samband med att planen antas, redogöra för hur miljökonsekvensbeskrivningen och synpunkter från samråd har beaktats. Till sist ska kommunen skaffa sig kunskap om den betydande miljöpåverkan som genomförandet av planen faktiskt medför. Boverket har i vindkraftshandboken (Boverket, 2009a) visat på hur miljöbedömning kan göras för en fördjupning av översiktsplan för just vindkraft.

Utgångspunkten för miljöbedömningen är reglerna i Miljöbalken 6 kap (11-18, 22 §§). Boverket har utarbetat en vägledning för miljöbedömning av översiktsplaner och detaljplaner ”Miljöbedömningar för planer enligt plan- och bygglagen – en vägledning” (Boverket, 2006). I januari 2009 utgavs Naturvårdsverkets ”Handbok med allmänna råd om miljöbedömning för planer och program” (Naturvårdsverket, 2009). Rapporten ”Vindkraften och landskapet” är också relevant för miljöbedömningen (Boverket, 2009b).

Allmänt kan sägas att det råder brister i kunskaperna om hur miljöbedömningen av kommunomfattande översiktsplaner genomförs, vilka avvägningar som görs mellan olika intressen och hur dessa påverkat ställningstaganden i planen. Till exempel saknas kunskap om arbetssätt, hur kommunerna försöker minska den miljöpåverkan som uppstår vid planens genomförande, hur alternativ i planen tas fram, vilka aktörer som deltar i miljöbedömningen mm.



Figur 6. Miljöbedömningen kan integreras i översiktsplaneringens olika faser (Boverket, 2006).

Faktaruta – innehåll i miljökonsekvensbeskrivning av planer och program (6

kap. 12 §

Miljöbalken)

Miljökonsekvensbeskrivningen ska innehålla

- ”1. en sammanfattning av planens eller programmets innehåll, dess huvudsakliga syfte och förhållande till andra relevanta planer och program,
2. en beskrivning av miljöförhållandena och miljöns sannolika utveckling om planen, programmet eller ändringen inte genomförs,
3. en beskrivning av miljöförhållandena i de områden som kan antas komma att påverkas betydligt,
4. en beskrivning av relevanta befintliga miljöproblem som har samband med ett sådant naturområde som avses i 7 kap. eller ett annat område av särskild betydelse för miljön,
5. en beskrivning av hur relevanta miljökvalitetsmål och andra miljöhänsyn beaktas i planen eller programmet,
6. en beskrivning av den betydande miljöpåverkan som kan antas uppkomma med avseende på biologisk mångfald, befolkning, människors hälsa, djurliv, växtliv, mark, vatten, luft, klimatfaktorer, materiella tillgångar, landskap, bebyggelse, forn- och kulturlämningar och annat kulturarv samt det inbördes förhållandet mellan dessa miljöaspekter,
7. en beskrivning av de åtgärder som planeras för att förebygga, hindra eller motverka betydande negativ miljöpåverkan,
8. en sammanfattande redogörelse för hur bedömningen gjorts, vilka skäl som ligger bakom gjorda val av olika alternativ och eventuella problem i samband med att uppgifterna sammanställdes,
9. en redogörelse för de åtgärder som planeras för uppföljning och övervakning av den betydande miljöpåverkan som genomförandet av planen eller programmet medför, och
10. en icke-teknisk sammanfattning av de uppgifter som anges i 1-9.

5 Miljöbedömning av översiktsplaner med tema vindkraft

Detta kapitel presenterar resultaten dels av granskningen av miljökonsekvensbeskrivningar till tillägg eller fördjupningar av översiktsplaner samt dels av genomförda intervjuer med tjänstemän som deltagit i miljöbedömningen. Vidare presenteras hur miljöbedömningen påverkat ställningstaganden i tillägget eller fördjupningen.

5.1 Granskningen av MKB till vindkraftsplaner

Denna studie omfattar granskning av miljökonsekvensbeskrivningar till 31 tillägg eller fördjupningar av översiktsplaner med i många fall tillhörande plandokument. Planerna kommer från 30 kommuner i 13 län (bilaga 1, se även figur 1). Det övergripande syftet har varit att försöka bedöma kvaliteten på miljöbedömningen av tillägget till planen i relation till lagregler, råd och riktlinjer. Dessutom har elva telefonintervjuer genomförts med kommunala tjänstemän som deltagit i projekt vindkraftsplaner. I Helsingborg, Ängelholm, Falköping, Säffle, Ragunda och Åre intervjuades en tjänsteman medan två tjänstemän intervjuades i respektive Halmstad och Östersund. Dessutom intervjuades en konsult som betraktas som en kommunal tjänsteman i denna studie pga. dels att han anlitats som stadsarkitekt i flera kommuner i Jämtland under lång tid, däribland Ragunda och Bräcke, och dels varit en viktig person i den berörda översiktsplaneprocessen enligt de intervjuade tjänstemännen i Ragunda och Åre. Två intervjuer gjordes även med tjänstemän vid en länsstyrelse (Jämtland).

Av de intervjuade kommunala tjänstemännen var sju projektledare alternativt samordnare för vindkraftsplanen, en höll i utredningen tillsammans med en konsult, en hade varit med i planarbetet och en hade som uppgift att bevaka naturvärdena i planen. I en av kommunerna (Åre) hade respondenten ensam hanterat vindkraftplanen. I de övriga kommunerna hade även planläggare alternativt planarkitekt (två kommuner), stadsarkitekt (en kommun), miljöchef eller någon annan från miljökontoret (fyra kommuner), kommunkolog (två kommuner) deltagit i arbetet med vindkraftplanen. I fyra av kommunerna, Helsingborg, Ängelholm, Falköping, Säffle, engagerades konsultfirmor medan två kommuner (Ragunda, Östersund) tog stöd från projektledaren (i Åre) i ett mellankommunalt samarbete.

Förutom kommunala tjänstemän och konsulter deltog också andra aktörer i arbetet med vindkraftsplanen. Kommunerna har haft dialog med LRF, Vattenfall, Naturskyddsföreningen och Ornitologiska föreningen. Dialog har också skett med exploatörer, med andra kommuner samt med länsstyrelsen. Dessutom har de i denna studie ingående fyra kommunerna Bräcke, Ragunda, Östersund och Åre tillsammans med Berg och Krokoms kommuner gjort studiebesök till Norge respektive Skottland. Mellankommunalt samarbete har skett i sju av de kommuner som omfattades av intervjuerna, nämligen Halmstad, Helsingborg, Ragunda, Åre, Ängelholm, Östersund. Tre av kommunerna har haft ”sedvanligt” samarbete med grannkommunerna. Samtliga intervjuade tjänstemän har också haft sedvanligt samråd med länsstyrelsen i respektive län.

Granskningen har gjorts av tillägg till, eller geografisk fördjupning av, kommunala översiktsplaner med fokus på vindkraft utifrån 6 kap 12 § i Miljöbalken samt Boverkets handbok Vindkraftshandboken (Boverket, 2009a). Av de granskade planerna är 17 stycken antagna eller vunnit laga kraft och de övriga 14 är utställningshandlingar (tabell 2). Några samråd-

shandlingar har inte förekommit i granskningen. Av de studerade planerna har 26 av de 31 planerna en MKB. De övriga 5 har antingen förklarat varför någon miljöbedömning inte har gjorts eller inte omnämnt det faktum att den saknas. I granskningen har vi utgått från Miljöbalkens krav på MKB samt Boverkets riktlinjer i Vindkraftshandboken (Boverket, 2009a) för att visa på en sorts kvalitet – hur kommunerna har tagit till sig lagkrav och råd (bilaga 4). Vid granskningen och intervjuerna visar det sig också att andra icke efterfrågade kvaliteter dyker upp, som exempelvis det på flera håll stora behovet av mellankommunalt samarbete eller landskapsanalyser som underlag för bedömning av påverkan på landskapet mm.

”Särskilda sammanställningar” har inte varit föremål för granskning, men i en av intervjuerna framgår det dock att den aktuella tjänstemannen inte har klart för sig vad som menas med en särskild sammanställning:

”I de miljöbedömningar som görs till översiktsplaner så uppfattar jag dem som att de tar upp samma saker som står i planen men att redovisa konsekvenserna på ett mer strukturerat sätt jämfört med planhandlingen. Miljöbedömningen är alltså ett sätt att systematisera det som man ändå har med sig i planarbetet under hela resans gång egentligen. Nej, det har inte gjorts någon särskild sammanställning utan i slutet av planen finns redovisat en särskild redovisning av miljöbedömningen som är ganska omfattande”. (Citat från kommunal tjänsteman)

Tabell 2: Tabellen visar en översikt över de planer som har varit föremål för granskning. 17 planer är antagna eller har vunnit laga kraft, medan 14 stycken av planerna var vid granskningstillfället i utställningsskedet.

Typ av Översiktsplan	Antagandehandling/Laga kraft	Utställningshandling
Tillägg	Bräcke kommun	Falköpings kommun
	Hylte kommun	Halmstads kommun
	Kinda kommun	Kristianstad kommun
	Kristinehamn kommun	Kungsbacka kommun
	Laholms kommun	Mönsterås kommun
	Ljungby kommun	Ockelbo kommun
	Lycksele kommun	Strömstads kommun
	Ragunda kommun	Timrå kommun (ingen MKB)
	Sollefteå kommun (ingen MKB))	Uddevalla kommun
	Strömsunds kommun (ingen MKB))	Uppvidinge kommun (ingen MKB)
	Svedala kommun (ingen MKB)	Vadstena kommun
	Säffle kommun	Åre kommun
	Tanum kommun	Östersunds kommun
	Örnsköldsvik kommun	
Geografisk fördjupning	Dals-Ed kommun	
	Ludvika kommun (två stycken)	
Kommuntäckande		Örebro kommun

Samrådsredogörelsen är inte heller något som systematiskt har ingått i granskningen men en generell iakttagelse bland de studerade planerna är att samråden är samordnade mellan miljöbedömnings- och planprocessen. Synpunkter från allmänheten gäller både en önskan om mer vindkraftsetableringar eftersom man ser möjlighet att vinna något på det ekono-

miskt, men även synpunkter på att mer vindkraft ger mer ”ren” energi och mindre utsläpp. Synpunkterna är också av karaktären gärna vindkraft men inte nära mig. De störningar som diskuteras är främst buller och förändrad landskapsbild. Jakt är något som tas upp som en möjlig positiv aspekt av vindkraftsbygget, framför allt i skogsbygder där det i nuläget är glest med vägar och därmed svårt att ta sig till jaktmarker och hem med viltet.

5.2 Integrering av miljöhänsyn – miljöbedömningens påverkan på planen

När det gäller arbetet med miljöbedömningen av planerna svarar flera av de intervjuade att det varit svårt att hitta rätt nivå på miljökonsekvensbeskrivningen. Istället för att göra konkreta ställningstaganden i tillägget till översiktsplanen har de istället skjutit på frågorna till kommande tillståndsprocesser.

Angående frågan om miljöbedömningen har påverkat ställningstaganden i planen är de intervjuade vaga i sina svar men uttrycker att miljöbedömning och planarbete hänger ihop, att man tidigt är medveten om konsekvenserna av planen. Någon svarar också att miljöbedömningen inte har påverkat ställningstagandena mycket:

”Nej, det skulle jag då säga att ... ja det är svårt att säga ... de hänger ihop på ett sätt vad kommer först och vad kommer sedan liksom. Alltså miljöaspekterna har påverkat hur planen har utformats och sedan ... alltså det är en svår fråga ... men själva den här bedömningen som sådan, den faktiska *produkten*, känns *ju inte som den påverkat planen men ... ja, nej det ... Jag tycker det är så svårt att skilja på den [miljöbedömningssprocessen] och hela processen att ta fram planen, vad som har varit vad. Jag menar vi har ju tagit hänsyn till en massa miljöaspekter när vi har utformat plankartan. Vi har gjort avvägningar där vissa intressen har varit viktigare än vindkraften*”. (Citat från kommunal tjänsteman)

”Länsstyrelsen har förstått att det känns svårt för kommunerna att göra en bra MKB”. (Citat från tjänsteman vid länsstyrelse)

Ovanstående citat visar att det fortfarande är oklart för en del kommuner vad miljöbedömning är, vilket som är syftet med den och att det är svårt att hitta rätt nivå på en miljöbedömning på översiktsplanenivå.

En miljökonsekvensbeskrivning ska enligt Miljöbalken innehålla en sammanfattning av planens innehåll samt dess relation till andra planer och program. Även en redogörelse om vilka skäl som föreligger bakom val av alternativ och eventuella problem när uppgifterna sammanställdes ska vara med. Detta underlättar dels för läsaren att snabbt kunna ta ställning till vad planens förverkligande innebär och dels blir det ett bra underlag till den särskilda sammanställning som ska upprättas och offentliggöras. I denna undersökning var det fem av 26 planer med MKB som redovisat förhållandet till andra planer och program i miljökonsekvensbeskrivningen. Tre miljökonsekvensbeskrivningar hade en sammanfattande redogörelse för eventuella problem när uppgifterna sammanställdes. Däremot redovisade tio av 26 miljökonsekvensbeskrivningar vilka skäl som ligger bakom gjorda val av alternativ (tabell 3).

Tabell 3: *Integrering mellan MKB och planer (punkterna 8 och 1 i kap 6 § 12 i Miljöbalken, se faktaruta i kapitel 4). Ett ja eller nej i tabellen relaterar till om svaret på frågan finns i miljökonsekvensbeskrivningen eller inte, totalt antal miljökonsekvensbeskrivningar som granskats är 26.*

Fråga	Ja	Nej
Är förhållandet till andra planer och program redovisat?	5	21
Finns det en sammanfattande redogörelse för vilka skäl som ligger bakom gjorda val av olika alternativ?	10	16
Finns det en sammanfattande redogörelse för eventuella problem i samband med att uppgifterna sammanställdes?	3	23

5.3 Miljö kvalitetsmål

Bedömningen av miljökonsekvenserna kan göras utifrån olika bedömningsgrunder. En av dessa bedömningsgrunder är de i Sverige 16 antagna miljö kvalitetsmålen som relaterar till ett visst tillstånd i miljön (se t ex Miljömålsportalen www.miljomal.nu). Målen är generella på nationell nivå men har ofta brutits ner och konkretiserats på länsnivå eller kommunal nivå.

Miljö kvalitetsmålen återfinns i 25 av de 26 studerade miljökonsekvensbeskrivningarna (tabell 4). Framförallt resonerar de olika kommunerna kring klimatmål och minskade utsläpp av koldioxid, andra växthusgaser och partiklar i förhållande till målen om Ren luft och Begränsad klimatpåverkan. Ett annat vanligt förekommande miljö kvalitetsmål är God bebyggd miljö. I det fallet kompliceras förhållandet med vindkraften – det är inte lika lätt för kommunen att påstå att den lever upp till detta mål eftersom vindkraftparker och verk påverkar boendemiljön även på stora avstånd, vilket också upplevs som både positivt och negativt av de boende. Av de kommuner som berörs av miljö kvalitetsmålet Storslagen fjällmiljö används det också i diskussionen om var kommunen anser att vindkraften bör placeras eller inte. Flera av dessa kommuner är motståndare till exploatering i fjällmiljön ofta med motiveringen att hänsyn bör tas till fjällturism.

Tabell 4: *Beaktande av miljö kvalitetsmålen i planen (punkt 5 i kap 6 § 12 i Miljöbalken, se faktaruta i kapitel 4)*

Fråga	Ja	Nej
Finns det en beskrivning av hur relevanta miljö kvalitetsmål och andra miljö hänsyn beaktas i planen?	25	1

Kommunerna tar stor hänsyn till andra intressen än vindkraft. Därför blir uppgifterna om åtgärder också knapphändiga i miljökonsekvensbeskrivningarna, och återfinns endast i hälften av de studerade planernas miljökonsekvensbeskrivningar (tabell 5). I den mån uppföljning av den betydande miljö påverkan diskuteras (i 14 miljökonsekvensbeskrivningar) görs det, med några få undantag, mycket övergripande och kortfattat. Örebro utgör ett av undantagen. Genom att föreslå uppföljningsmått med krav på att utveckla ett tillhörande uppföljningssystem försöker Örebro kommun följa upp den betydande miljö påverkan som de identifierat.

Tabell 5: Åtgärder och uppföljning (punkterna 7 och 9 i kap 6 § 12 i Miljöbalken, se faktaruta i kapitel 4).

Fråga	Ja	Nej
Finns det en beskrivning av de åtgärder som planeras för att förebygga, hindra eller motverka betydande negativ påverkan?	10	16
Finns det någon redogörelse för de åtgärder för uppföljning och övervakning av den betydande miljöpåverkan som genomförandet av planen medför?	14	12

5.4 Sammanfattning och syfte i miljökonsekvensbeskrivningarna

Miljöbedömningarna förväntas innehålla förklarande texter som skall visa förhållandet till den plan den bedömer samt syftet med planen. Krav på att planen skall sammanfattas i miljökonsekvensbeskrivningen finns liksom att den också skall innehålla en icke-teknisk sammanfattning så att den kan förstås av alla.

I vår studie visar det sig att det huvudsakliga syftet med vindkraftsplanerna är beskrivet i 11 av de 26 miljökonsekvensbeskrivningarna. I 18 av de 26 miljökonsekvensbeskrivningarna finns en sammanfattning av planens innehåll. Den icke-tekniska sammanfattningen saknas i tio fall. Flera av dessa miljökonsekvensbeskrivningar påminner dock i sin helhet om en icke-teknisk sammanfattning då miljökonsekvensbeskrivningarna inte hanterar tekniska lösningar samt är av en översiktlig karaktär (tabell 6).

Tabell 6: Tabellen visar syfte och bakgrundsinformation i de granskade MKB-dokumenterna (punkterna 1 och 10 i kap 6 § 12 i Miljöbalken, se faktaruta i kapitel 4).

Fråga	Ja	Nej
Är det huvudsakliga syftet med planen beskrivet?	11	15
Finns det en sammanfattning av planens innehåll?	18	8
Finns det någon icke-teknisk sammanfattning av de uppgifter som anges i punkt 1-9 Miljöbalken 6:12 (sammanfattning av MKB)	13	10

5.5 Nuläge och noll-alternativ

En översikt över hur miljöförhållandena ser ut i dag i de områden som kan antas komma påverkas betydligt är en nödvändighet för att kunna göra en förutsägelse och värdering av de effekter och konsekvenser som planen kan komma att medföra. Kommunerna är bra på detta. Dock återfinns inte alltid all den information som krävs i miljökonsekvensbeskrivningen enligt Miljöbalken. När det gäller att beskriva de områden som kan komma att påverkas betydligt görs det i nio fall i miljökonsekvensbeskrivningarna men i de fall det inte beskrivs i miljökonsekvensbeskrivningen görs det oftast i planen. Det innebär att en majoritet av planerna ändå innehåller denna information. Det är endast i tre av planerna alternativt miljökonsekvensbeskrivningar som någon beskrivning av de områden som kan påverkas betydligt inte finns. I något fall (Ragunda) hänvisar man i miljökonsekvens-

beskrivningen till att beskrivningarna finns i den aktuella planen. För Natura 2000-områden och andra områden av särskild betydelse för miljön är siffrorna likartade. I 14 av miljökonsekvensbeskrivningarna beskrivs relevanta befintliga miljöproblem i sådana områden och i ytterligare sju av planerna återfinns denna information. Följaktligen är det fem kommuner som antingen saknar sådana områden eller inte beskriver dem i planen alternativt i miljökonsekvensbeskrivningen (tabell 7).

Nollalternativ finns med som rubrik och kortfattat beskrivet vad det innebär i 23 av 26 miljökonsekvensbeskrivningar. Däremot är det inte lika många (14 av 26 miljökonsekvensbeskrivningar) som innehåller en beskrivning av miljöns sannolika utveckling om planen inte genomförs (tabell 7). I de fall detta ändå görs förutspår kommunerna att utan att den föreliggande planen antas, finns risken för att vindkraftsetableringar kommer till stånd på platser som inte är önskvärda. Särskilt för att de påverkar landskapet negativt, att de hindrar kommande bebyggelseutveckling eller omöjliggör vidare etableringar av vindkraft. Dessa skrivningar tycks vara hämtade från en mall eftersom formuleringen är snarlik i många miljökonsekvensbeskrivningar. Det saknas en mer ingående specifik diskussion. Det finns också exempel på kommuner som med nollalternativ avser att ingen mer vindkraft skall tillåtas.

Tabell 7: Tabellen visar hur miljöförhållanden i påverkade områden respektive miljöproblem i naturområden har beskrivits i miljökonsekvensbeskrivningen respektive planen (punkterna 3 och 4 i kap 6 § 12 i Miljöbalken, se faktaruta i kapitel 4).

Fråga	Ja	Nej	Nej, redovisas inte i miljökonsekvensbeskrivningen men i planen
Har miljöförhållandena i de områden som kan antas komma att påverkas betydligt beskrivits?	9	17	14
Har relevanta befintliga miljöproblem som har samband med ett sådant naturområde som avses i kap 7 eller annat område av särskild betydelse för miljön beskrivits?	14	12	7
Finns det en beskrivning av miljöförhållandena och miljöns sannolika utveckling om planen inte genomförs?	14	12	11
Finns det ett alternativ som benämns "Noll-alternativ"	23	3	1

5.6 Handlingsalternativ

En nyckelfaktor i miljöbedömningen är att ta fram och belysa alternativa sätt att uppfylla planens syften. Anledningen till att man gör det är att visa och kunna jämföra den föreslagna lösningen med andra möjliga lösningar. Detta ska bland annat säkerställa att beslutsfattarna (kommunfullmäktige i detta fall) ges ett mer nyanserat beslutsunderlag inför beslut om planen. Denna studie visade att en majoritet av studerade MKB inte tog upp några alternativa platser för vindkraftsanläggningar och de behandlade inte heller några utformningsalternativ (tabell 8).

Tabell 8: *Alternativhantering i MKB (punkten 2 i kap 6 § 12 i Miljöbalken, se faktaruta i kapitel 4).*

Fråga	Ja	Nej
Finns det alternativa platser för vindkraftsanläggningarna?	8	18
Finns det utformningsalternativ?	3	23

Kommunerna har gått tillväga på olika sätt för att beskriva alternativa lösningar. Några kommuner (bland andra Bräcke, Sollefteå, Timrå och Åre) argumenterar för att det inte finns rimliga alternativ. Andra kommuner har gjort studier av alternativa platser för vindkraftsetablering som ger upphov till olika konsekvenser. Det är dock få kommuner som går så långt som att bedöma miljöpåverkan av alternativen som redovisas.

Flera kommuner, t ex Halmstad, Laholm och Vadstena har studerat möjliga områden för vindkraft men där de olika utpekade områdena inte är alternativ till varandra. Andra har börjat med att avgränsa bort alla icke tänkbara områden och sedan graderat de återstående områdena i olika lämplighetsgrad, exempelvis Kristinehamn. Kommunerna uttrycker också att vindkraft kan vara möjlig i vissa områden men endast efter noggrann avvägning mot andra intressen. Några kommuner säger att vindkraft inte kommer ges företräde vid en bedömning mot andra intressen i vissa områden. Andra åter, t ex Kristianstad, diskuterar ett slags utformningsalternativ där ett givet område kan innehålla varierande antal verk, vilket ger upphov till olika typer av konsekvenser.

Ljungby och Hylte kommun har nio respektive tio lämpliga utredningsområden för vindkraft, som de definierar som att vindkraftsintresset går före annan markanvändning. Vidare har de identifierat mindre lämpliga områden eller så kallade fredade områden där vindkraft inte ska etableras. Dessa områdens gränsdragningar är dock grova och ska detaljstuderas vid varje enskild prövning. Övrig mark som inte har någon av ovanstående definitioner kan vara möjliga för vindkraft, men måste prövas från fall till fall.

5.7 Avgränsning utifrån relevanta miljöaspekter

Konsekvensbeskrivningarna ska avgränsas utifrån vilka miljöaspekter som kan anses vara relevanta för att planen ska kunna uppfylla sitt syfte, till exempel syftet att fungera som beslutsunderlag vid tillståndsprövning eller syftet om information till allmänheten och andra samrådsparter. Avgränsningen fokuserar även på miljöaspekter där det finns risk för att en betydande miljöpåverkan kan uppkomma. Var gränsen för ”betydande” går kan man få vägledning av i bilaga 4 till Förordning (SFS 1998:905) om miljökonsekvensbeskrivningar.

I granskningen har vi funnit få planer som innehåller en regelrätt användning av begreppet betydande miljöpåverkan, och det är också få kommuner som beskriver och bedömer miljöpåverkan på ett distinkt sätt relaterat till planen. Ändå innehåller många av miljökonsekvensbeskrivningarna en beskrivning av miljöaspekter som kan komma att påverkas av vindkraftsetablering, även om dessa inte karaktäriseras som betydande enligt miljökonsekvensbeskrivningen (tabell 9). De dominerande miljöaspekterna i de studerade planerna är påverkan på landskapet framför allt landskapsbilden, kulturmiljö, friluftsliv, flora och fauna. När det gäller faunan är det främst fåglar och fladdermöss som anses påverkas be-

tydligt av vindkraften. Samtidigt är just fauna en aspekt som inte har definierats i någon kommun som ”risk för betydande miljöpåverkan” förutom i Bräcke, trots att miljöpåverkan beskrivs i 14 av de 26 miljökonsekvensbeskrivningarna samt i ytterligare sex av planerna. Även för miljöaspekten flora är det bara Bräcke som har definierat flora som en aspekt där det finns ”risk för betydande miljöpåverkan”.

Tabell 9: Beskrivning i MKB av den (betydande) miljöpåverkan som kan antas uppkomma med avseende på olika miljöaspekter (punkten 6 i kap 6 § 12 i Miljöbalken, se faktaruta i kapitel 4) samt enligt Vindkraftshandboken (Boverket, 2009a). Civilflyg, sjöfart och renskötsel är aspekter som inte är aktuella i alla planerna, antalet planer i nej-kolumnen är därför angivna i parentes för dessa miljöaspekter. Granskningen ger inget underlag till var dessa aspekter är aktuella.

Fråga	Ja	Nej
Finns en beskrivning av den (betydande) miljöpåverkan som kan antas uppkomma med avseende på:		
Landskapet	24	2
Mark och pågående markanvändning	8	18
Brukningsvärd åkermark	2	24
Kulturmiljö	22	4
Friluftsliv	22	4
Kommunikationer	7	19
Hydrologi	5	21
Flora	13	13
Fauna	14	12
Hushållning med naturresurser	10	16
Fiske och vattenbruk	4	22
Värdefulla ämnen och material	0	26
Energi	5	21
Försvar	7	19
Civilflyg	7	(19)
Sjöfart	1	(25)
Risker	19	7
Ljud	18	8
Ljus	8	18
Skuggeffekter	16	10
Radio och telekommunikation	0	26
Renskötsel	5	(21)

När det gäller hälsa och säkerhet lyfts särskilt risker av olika slag fram. I 19 av de 26 miljökonsekvensbeskrivningarna hanteras risker och då rör det framför allt om skyddsavstånd till bebyggelse, vägar och kraftledningar, liksom skyddsavstånd för att avhjälpa risk för skuggbildningar och ljusstörningar i bostäder. I flera av dessa miljökonsekvensbeskrivningar diskuteras även ljus från höga master som en störning särskilt i de fall det rör sig om områden som idag inte är störda av ljusföroreningar. Ljud definieras oftast som buller

och riskerna för störning från vindkraftverken minimeras med skyddsavstånd till bebyggelse. Definition av miljöaspekterna ljud, skuggning och ljuseffekter som betydande haltar. Exempelvis för ljud är det endast fem miljökonsekvensbeskrivningar (Dals-Ed, Hylte, de två miljökonsekvensbeskrivningarna från Ludvika samt Östersund) som har definierat det som ”risk för betydande miljöpåverkan” trots att näst intill alla (enda undantaget är Uddevalla) har hanterat miljöaspekten antingen i miljökonsekvensbeskrivningen eller i planen och på så sätt visat att det är en viktig aspekt. Fyra av miljökonsekvensbeskrivningarna har definierat skuggor som ”risk för en betydande miljöpåverkan” medan ytterligare 12 miljökonsekvensbeskrivningar samt sju av planerna hanterar miljöaspekten. För ljus och reflexer är det tre miljökonsekvensbeskrivningar som definierat det som betydande, (Dals-Ed, Falköping och Hylte), medan ytterligare fem miljökonsekvensbeskrivningar och åtta planer hanterar dessa två miljöaspekter.

Betydande miljöpåverkan kan, enligt t ex Naturvårdsverkets handbok om miljöbedömningar (2009), vara både positiv och negativ. Det innebär att hänsyn bör tas till miljöpåverkan i absoluta termer, dvs. både den positiva och den negativa påverkan som en åtgärd en översiktsplan kan tillåta. I denna studie har framkommit att miljökonsekvensbeskrivningarna framför allt redovisar den negativa miljöpåverkan. I fyra planer har dock även viss positiva påverkan framhållits och det har bedömts vara för bevarandet av naturresurser (i Ragunda och Bräcke) samt minskade utsläpp av svaveldioxid och kväveoxider (i de två planerna från Ludvika).

Försvarets intressen finns med i sju av miljökonsekvensbeskrivningarna men återfinns även i sex av planerna som en av de aspekter vindkraften får ge vika för. De i studien ingående kommunerna i Jämtland, Västernorrland (undantag Timrå) och Västerbotten har att ta ställning till renkötselområden i planen. Flera av dessa kommuner påvisar att hänsyn behöver tas till rennäringen, men hänvisar samtidigt till bristande kunskap om hur renarna och rennäringen påverkas långsiktigt av vindkraftsansläggningar.

Exempel på miljöaspekter som endast i liten utsträckning eller inte alls återfinns i de studerade miljökonsekvensbeskrivningarna trots att de i vissa fall kan förväntas bli påverkade av vindkraftsetablering är radio- och telekommunikation (inte i någon MKB, dock i sex av planerna), brukningsvärd åkermark (Falköping samt Östersund) samt värdefulla ämnen (inte i någon MKB, dock i två av planerna).

5.8 Sekundära och kumulativa effekter av följdföretag

Sekundära eller kumulativa effekter anges eller diskuteras mycket lite i planer eller miljökonsekvensbeskrivningar. Det kanske tydligaste exemplet på sekundära effekter av vindkraftsetableringen är de anslutningsvägar som behöver byggas. De flesta planer lämnar detta utan kommentar men i några fall diskuteras effekter i form av risker för ändrad vattenföring, dvs. påverkan i tidigare orörda områden. Vägar i tidigare väglöst land ger ökad tillgänglighet både för bärplockare och för jägare. Här har möjligheten med miljöbedömningen att diskutera och visa på denna typ av konsekvenser förbisetts.

5.9 Planeringsstödet till vindkraft

Syftet med stödet från Regeringen är att genom planeringsinsatser klarlägga förutsättningarna för utbyggnad av vindkraftsanläggningar i Sveriges kommuner för att därigenom

underlätta en välplanerad utbyggnad av vindkraften i landet.

Anledningar till att kommunerna valt att göra ett tillägg om vindkraft är flera enligt de intervjuade tjänstemännen:

- Ny energistrategiplan anger nya mål för vindkraft
- Politiska vindar för vindkraft
- Ansökningar om vindkraftetableringar visar på behov av samordning i vindkraftsfrågan i kommunen
- Tidigare förlegad vindkraftsplan
- Allmänt behov av översiktlig planering i kommunerna

Några citat visar hur en länsstyrelse och några kommuner resonerat kring planeringsstödet:

”Länsstyrelsens stöd till länets kommuner har varit tvåfalt: dels ett stöd i största allmänhet när det gäller deras arbete att ta fram vindkraftsskikten till översiktplanerna, sedan har det varit några specifika underlag som vi på den regionala nivån tog ansvar för: det var ett underlag som vi kallar landskapsanalys¹ över hela länet kan vi säga, ambitionen var att vad det är för sorts landskap vi befinner oss i och hur kan olika delar av det landskapet reagera på nytillskotten i form av vindkraftsparkar. Sedan gjorde vi också en turismutredning², eftersom turismen är en basnäring för länet, kanske den viktigaste näringen, så har det varit angeläget att få ett hum om hur turisten i olika former reagerar på vindkraftsanläggningar.”(citat från tjänsteman vid länsstyrelse)

”Pengarna vi fick från Boverket har varit väldigt avgörande. Det känner du till att det är en väldigt slimmad organisation här i staten nu för tiden så det är inte mycket utöver det allra nödvändigaste som hinns med. Så de har varit ett resurstillskott som har gjort att vi har kunnat jobba seriöst med frågan. Och sedan det andra är ju att man bara genom att det har avsatts medel på det här sättet indikerar ju det allvaret bakom politiken på något vis som man ju då som statstjänsteman bland gräsrotterna känner. Det här är något som vi måste ta oss ann och jobba med.” (Citat från tjänsteman vid länsstyrelse)

”Förutom att dessa pengar har bidragit till att kommunerna kunnat göra dessa fördjupningar så har de ju också öppnat för det här länsgemensamma samarbetet och det har också öppnat för framtagandet av en särskild landskapsstudie som länsstyrelsen hållit i och vi haft som underlag för vårt planarbete. Fast pengarna från Boverket har naturligtvis bidragit till ett bättre samarbete och bättre planer och bättre underlag. Allmänt så är det ju så att det är en väldig efterfrågan på utbyggnad i Norrland nu och det har ju inte gått att hantera det på något rimligt sätt om kommunen inte fått de här pengarna från Boverket som har gjort att man ganska snabbt och forcerat kunnat ta fram de här tilläggen till översiktplanerna. Det här planeringsstödet har verkligen varit bra när det gäller vindkraften här. Utan det har det säkert blivit sämre planer, mindre gemensamma

1 Bramme, A (2009). Vindkraft i Jämtland. Göteborg: FB Flygfältsbyrån.

2 Bodén, B. (2009). Vindkraft i Jämtland – En studie relaterad till turism. Östersund: ETOUR, Mittuniversitetet.

funderingar och resonemang och sämre underlag också. De har varit bra. Syftet med de här var dels att göra bra avvägningar mellan olika intressen men det finns ju också ett övergripande syfte och skäl till varför regeringen skjutit till de här pengarna och det har ju varit att stimulera vindkraftsutbyggnaden.”(Citat kommunal tjänsteman)

Det tycks som om statens intentioner med bidraget har fallit väl ut hos många av kommunerna. Intervjuerna visar att flera kommuner upplevt planeringsstödet som det som gjort det möjligt att planera för vindkraft, att det stimulerat planering i kommunen överhuvudtaget samt att kommunerna också har kunnat genomföra vissa specifika planeringsinsatser under processen som t ex landskapsanalys, utvidgat samarbete med grannkommuner och dialogprocesser.

5.10 Övriga möjligheter som planeringsstödet har åstadkommit

Nedan följer några uttalanden av de intervjuade kommunala tjänstemännen om vad planeringsstödet bidragit till.

- *”Mycket positivt har varit det mellankommunala samarbetet som, tack vare detta projekt, har lagt ytterligare grund för ökat samarbete mellan dessa tre kommuner”.*
- *”Vi har utvecklat en bra metod att arbeta fram översiktsplaner. Det mellankommunala samarbetet har fungerat mycket bra och lovar positivt för framtiden. De riktlinjer vi fastställt kommer att medföra att vi vinner mycket tid i den efterföljande planeringen för vindkraftsutbyggnaden i kommunen”.*
- *”Att erhålla bygdemedel från ägaren till vindkraftverken, vi förhandlar om det nu och är överens om att detta ska finnas men inte storleken på summorna. Vi har även intressenter till vindkraft i kommunen vilket kan generera inkomster eller arbetstillfällen. Totalt räknar vi med att 30 – 40 arbetstillfällen ska skapas genom detta stora projekt på ca 20 miljarder kr”.*
- *”Ja, det är klart, så fort man gör en översiktsplan eller program på något viss och sätter sig in i de här delarna så blir det ett informationslyft dels för tjänstemän och dels för politikerna”.*
- *”Man har lärt sig väldigt mycket hur det går till kan man säga och lärt sig under tiden. Så absolut, det har varit en givande process, en läroprocess. Det gäller nog alla inblandade parter även folk i bygden. Man kan säga att kompetensen inom området ökat”.*
- *”Nej, det tror jag väl inte att det kommit fram något annat nyttigt, man har utgått från det vi har. Den största fördelen med planen är att man fått en samlad bedömning över vindkraften, det är väl inte att man fått något annat som bonus eller vad man kan säga när man tagit fram planen”.*
- *”Ja, att det är alltid bra att lära känna varandra i kommunerna och att man har många gemensamma frågor som man kan få på köpet på något sätt. Sedan har det ju påbörjats också lite näringslivs ... vindkraftsfrågor ur näringslivsperspektivet också samarbete mellan kommunerna, försöka få till något vindkraftcenter och försöka skapa arbetstillfällen i länet”.*

5.11 Övergripande och sammanfattande slutsatser

Utifrån granskningen av miljökonsekvensbeskrivningar till tillägg eller fördjupningar av översiktsplaner samt genomförda intervjuer kan följande sammanfattande slutsatser på en övergripande nivå urskiljas:

- Planeringsstödet har stimulerat inte bara vindkraftsplaner utan möjliggjort landskapsanalyser, utvecklat samarbetet över kommungränserna och varit ett betydande positivt bidrag till att utveckla den kommunala översiktliga planeringen i stort.
- Det är utifrån intervjuerna och granskningen av planer svårt att uttryckligen säga att miljöbedömningen har påverkat ställningstaganden i planen. Troligen eftersom miljökonsekvensbeskrivningen görs sist och därför ofta uppfattas som en sammanfattning av planen
- Vår granskning och genomförda intervjuer visar att användningen av den betydande miljöpåverkan som det som avgränsar miljökonsekvensbeskrivningen och som skall bedömas är svag. Det gäller också förståelsen för miljöbedömningens möjligheter att förtydliga konsekvenser av ett planförslag i stort.
- I granskningen, men också förstärkt av intervjuerna går det att ana att planeringsprocessen åtföljs av eller är integrerad med ett miljötänkande som kan tala för att miljöbedömnings- och planeringsprocesserna är integrerade. Detta är också syftet med miljöbedömningen – att integrera miljöaspekter i planen.

6 Avvägningar mellan olika intressen

I detta kapitel redovisas resultat rörande den avvägning mellan vindkraft och andra intressen som kommer till uttryck i de granskade planerna. Resultaten grundar sig på granskningen av planhandlingar från 30 kommuner, på intervjuer av 11 kommunala tjänstemän samt intervjuer av två tjänstemän på länsstyrelsen i Jämtlands län.

6.1 Hantering av avvägningar i olika skeden av planeringsprocessen

Avvägningen mellan olika intressen är en nyckelfråga i den kommunala översiktsplaneringen. I detta arbete är det viktigt med bra underlagsinformation samt dialog med representanter för olika intressen. Här presenteras lösningar på hur granskade kommuner hanterat avvägningar mellan vindkraftsintressen och andra intressen.

Mellankommunala planeringsriktlinjer

Några av kommunerna har ägnat sig åt mellankommunal planering inför eller i samband med vindkraftplaneringen. Ett av de tydligaste exemplen bland de granskade planerna är Tanums kommun. Tanum har tillsammans med Strömstad, Sotenäs, Munkedal och Lysekil tagit fram gemensamma planeringsriktlinjer. Dessa riktlinjer behandlar hanteringen av motstående intressen, skyddsavstånd mm, och blir därför i högsta grad styrande för avvägningen mellan vindkraft och andra intressen. Inom Jämtlands län har de fyra kommunerna Bräcke, Ragunda, Åre och Östersund, som ingår i denna studie, tillsammans med Berg och Krokoms också haft ett välutvecklat mellankommunalt samarbete och gjort avväganden som till stor del påverkat planeringen. Ett tredje exempel är i nordvästra Skåne där Helsingborg och Ängelholm, som omfattas av denna studie, samarbetat med Höganäs.

Värderande planeringsunderlag

Det finns också exempel på kommuner som tagit fram planeringsunderlag inför arbetet med själva vindkraftplanen. Sollefteå är ett av flera exempel som tagit fram en landskapsanalys. Planeringsunderlaget definierar värden av olika slag och redovisar, åtminstone översiktligt, rekommendationer för hänsyn när vindkraft etableras. Landskapsanalysen är därför förmodligen styrande för avvägningar som görs i planarbetet.

Överväganden i planen

De olika planerna redovisar riktlinjer och avväganden på olika sätt. Flera planer pekar på karta ut områden som är lämpliga för vindkraft. Dessa områden kan vara mer eller mindre tydligt avgränsade. Säffle och Örebro är exempel vars planer tämligen distinkt avgränsar lämpliga områden. Örnsköldsvik redovisar ett slags semiavgränsade områden. Lyckseles plan är ett exempel där lämpliga områden till synes avgränsas tämligen grovt medan Bräcke, Åre m fl. redovisar kommuntäckande riktlinjer men med en relativt grov indelning av områdena. Flera av de kommuner som studien omfattar pekar ut primära och sekundära områden för vindkraft.

Uppvidinge pekar ut områden med motstående intressen, definierar alltså olämpliga områden.

Utredningsområden

Några kommuner, som annars i sin plan pekat ut lämpliga områden, har identifierat utredningsområden för vindkraft. Detta gäller bland annat Halmstad, Kristinehamn, Sollefteå, Svedala och Örnsköldsvik.

6.2 Hur förhåller sig planerna till riksintressen för vindbruk?

Riksintresseområden för vindbruk har pekats ut av Energimyndigheten 2004 och 2008. Kommunerna vars översiktsplaner har granskats har därmed haft möjlighet, och skyldighet, att behandla riksintressena i sina planer. Mönsterås är en av få kommuner där riksintresset för vindbruk får större vikt i avvägningen mot andra intressen, där kommunen alltså har tagit fasta på riksintresseområdena.

Saknar riksintressen för vindbruk

Exempel på kommuner som omfattas av granskningen men som saknar riksintresseområden för vindbruk är Halmstad, Helsingborg, Hylte, Kungsbacka, Laholm, Ljungby och Ängelholm.

Motsätter sig riksintresseanspråk

Uppvidinge anger i sin plan att man motsätter sig att riksintresseområden för vindbruk pekas ut. Inom kommunens gränser finns ett sådant större riksintresseområde.

Olämpliga riksintresseområden

De övriga kommuner som har riksintresseanspråk inom sina gränser har i flera fall angett områdena som helt eller delvis olämpliga för vindkraft. Detta gäller till exempel Kinda, Lycksele, Sollefteå, Säffle, Örebro och Örnsköldsvik. Tre kommuner, Lycksele, Säffle och Örebro, är exempel där mindre än hälften av riksintressearealen anses som potentiellt lämplig för vindkraft.

Riksintresse i vattenområden

I Örebro och Säffle finns omfattande riksintresseanspråk i vattenområden, Hjälmarens respektive Vänerne. Dessa riksintresseområden omnämns överhuvudtaget inte i planerna, och pekas heller inte ut som lämpliga för vindkraft. Fler exempel finns i de granskade planerna på att kommunerna inte behandlar sådana riksintresseanspråk.

Motstående intressen

De kommuner som i sina planer redovisar riksintresseområden som olämpliga för vindkraft anger inte sällan som skäl motstående intressen som naturmiljö, kulturmiljö och friluftsliv. Dessa intressen kan vara manifesterade i form av andra riksintressen (Miljöbalken kapitel 3 och 4), men lika ofta är de motstående intressena inte av riksintressestatus.

6.3 Vilka är de motstående intressena?

Här presenteras exempel på förekommande motstående intressen till vindkraft som framkommit i denna studie.

Skilda förutsättningar

Kommuner vars planer granskats är spridda över landet och har skilda geografiska förutsättningar. Det präglar förstås vilka intressen som anses som motstående.

Områden som undantagits eller getts kraftiga restriktioner mot vindkraft är fjällområden (Strömsund, Åre m fl.), kustområden som ”obrutna kusten” i Tanums kommun, Väners kustområde utanför Kristinehamns kommun, sjöar så som Bolmen i Ljungby kommun, Vänersnäs östkust i Säffle kommun eller Timrås obebyggda kust vid Bottenviken, älvdalar-na i till exempel Sollefteå och Ragunda kommuner, eller ”fjäll”-områdena i Uddevalla kommun.

Svedala kommun anger i sin plan 19 typer av motstående intressen men lyckas ändå hitta några lämpliga områden för vindkraft. Uppvidinge ger också uttryck för en restriktiv syn där vindkraften anses stå i konflikt med många intressen.

Upplevelsen av landskapet

Motstående intressen är ofta sådana där upplevelsen av landskapet är viktigt – friluftsliv, turism, boende, tätortsbildningar (byar). Flera av planerna anger riktlinjer för vindkraftens närmare utformning inom utpekade områden. Exempel är gruppering av vindkraft, skyddsavstånd, färgsättning, mm. Naturmiljö som skyddade områden, fågelliv mm framstår också som viktigt när områdenas lämplighet för vindkraft har bedömts.

Vindkraften är ett nytt element i landskapet och det generella intrycket är att det är ett motstående intresse till varje befintlig markanvändning. Några planer anger att vindkraft ska undvikas i stora opåverkade områden eller bevara ”vindkraftsfria” områden, till exempel Uddevalla. Dals-Ed anger dock att vindkraften kan vara en resurs i landskapet.

Vindkraft i vattenområden

I Örebro och Säffle finns riksintressen för vindkraft i vattenområden, Hjälmarens respektive Väners. Dessa riksintresseområden omnämns överhuvudtaget inte i planerna, och pekas heller inte ut som lämpliga för vindkraft. Om områdena har undantagits på grund av motstående intressen framgår alltså inte.

Vindkraft till havs

Strömstad säger att ”etablering till havs inte är aktuellt då förutsättningarna i Strömstads kommun inte är tillräckligt goda”, vad som menas med det senare anges inte. Halmstad ”anser att en orörd kuststräcka är av stor betydelse och därför behandlas inte havet inom ramen för planen” medan Kungsbacka fastställer att ”vindkraft är olämpligt i hela havszonen främst av hänsyn till forskning ... // ... men också av hänsyn till andra intressen såsom

försvarets och naturvårdens”. Helsingborg anser att etableringar av vindkraft till havs inte är aktuell på grund av den intensiva sjöfarten.

Annan exploatering

Möjligheter till tätortsutveckling är en faktor som anges i flera planer när lämpliga områden för vindkraft identifierats. I Lycksele anses ett riksintresseområde för vindbruk som olämpligt pga. flygets intressen.

Några planer har vägt in, eller resonerar om, infrastruktur i form av kraftledningar, vägar o dyl. nära lämpliga områden. I Uddevalla ligger sex av sju lämpliga områden i närheten av befintligt kraftledningsnät. Andra kommuner som har vägt in närheten till lämplig infrastruktur i sina avvägningar är bland annat Halmstad, Kristinehamn och Strömstad.

Rennäringen

Renskötsel framstår i de granskade planerna (från kommuner som berörs av detta) som ett motstående intresse till vindkraften, till skillnad från jord- och skogsbruk. Samtidigt tycks det finnas stora osäkerheter över hur och i vilken omfattning rennäringen påverkas negativt. Sollefteå har hanterat osäkerheten genom att peka ut två utredningsområden där vindkraft kan accepteras om den kan samsas med rennäringen.

6.4 Vad sägs i intervjuerna om avvägningar?

Vid intervjuer med tio kommunala tjänstemän i åtta kommuner samt en stadsarkitekt (som arbetade som konsult i bland andra kommunerna Bräcke och Ragunda) ställdes frågan: Vilka avvägningar gjordes avseende vindkraft och respektive andra lokala intressen samt organisationer, nationella samt andra intressen?

Falköping

”Stor hänsyn till andra riksintressen, som tur var så sammanföll inte riksintressen för vindbruk med andra riksintressen i kommunen, vi är antagligen en av de mest fornlämningsrika kommunerna i landet och måste ta hänsyn till detta. Men ändå kan vi ju inte leva i ett museum utan måste utvecklas – vi ska ju ha en levande landsbygd. Landskapsskydd men det väger inte länsstyrelsen in men vi tittar på det. Det här är ju jordbruksbygd, och möjligheter för tätorter att expandera är annat vi måste ta hänsyn till, vi tittar på varje enskilt fall. Det är sådant som man inte vet i förväg. Överlag kan man säga att det råder en positiv inställning till vindkraft bland kommuninvånarna men naturligtvis finns det alltid de som är emot”.

Halmstad

”... någonting som styrt väldigt mycket i vår plan har faktiskt varit försvarets intressen”. ”... att man lagt expansionsmöjlighet för samlad bebyggelse, för tätorterna

då, man ska ha möjlighet för dem att kunna växa, man har lagt en vidare buffertzon runt dessa”. ”Vi är ju lyckligt lottade i Halmstads kommun för vi har ju extremt aktiva föreningar”.

Helsingborg

”Från den antagna energistrategiplanen har det sipprat ner tankarna om avvägning mot naturvårdsintressen. Det har varit stark opinion mot förslaget att etablera vindkraft i det enda mer orörda området i kommunen där avståndet till boende är mer än 500 m. Annars är det svårt att finna platser i kommunen som har större avstånd än 500 m till boende. Opinionsen har varit just risken för störningar som buller för boendemiljöer. Exploatörer har visat stort intresse för detta arbete”.

”Vindkraft baserad till havs uteslöts pga. att det är så stora motstående intressen där, t ex den intensiva sjöfarten”.

Ragunda

”Lokala intressen som berörda byar mycket positiva till vindkraften, många resonerade som så att ”äntligen börjar det hända något i bygden”. Avseende rennäringen så är mindre enheter positiva medan större enheter är negativa. Turismen viktig, de samarbetande kommunerna [Berg, Brücke, Krokomb, Ragunda, Åre och Östersund] kom fram till att fjällen bör undantas från vindkraftutbyggnad och istället tar skogskommunerna flera verk. För Ragundas del innebär det ca 200 verk i skogslandet. En turistutredning omfattande alla kommunerna har gjorts[genom länsstyrelsens försorg]. Andra intressen som beaktades var mindre fjäbodan samt landskapsbilden. Två landskapsanalyser gjordes i Ragunda kommun”.

Säffle

”Det är en politisk ÖP [översiktsplan] det här och man har försökt känt av vad folk har tyckt. Man tillåter en viss vindkraft men det finns ju annat är vindkraft. Det här är ju områden som folk bor i så det är inte bara att ... som sagt det finns ju annat än vindkraft. I vissa lägen är det ju så att andra intressen gått före sedan har man ju sagt att detta är absolut inte sista gången man ser över ÖP och vindkraften och någon typ av försiktighet och lägger man ut väldigt mycket områden så är det ju jättesvårt att backa”.

Åre

”Vi har haft mycket möten just med rennäringen påverkad utav vindkraftfrågan så vi har haft studieresor där representanter från samebyar varit med till Skottland och till Norge hade vi en specialresa med rennäringen som tema”.

Ängelholm

”Svårt att hitta områden i kommunen som inte är påverkat av bebyggelse när vi använder cirklar med radien 500 m som skyddsavstånd. Vi ville hitta områden där den dominerande markanvändningen kan vara vindkraft. Eftersom ingen av de tre kommunerna [Helsingborg, Höganäs, Ängelholm] har några utpekade områden med

riksintresse för vindkraft visar det att andra typer av riksintressen väger tyngre än vindkraft”.

Östersund

”... det dök upp under arbetets gång här ett förslag från en bygrupp på en del inom Storsjöbygden så inför utställningen gjorde man en justering så man kapade ur en bit ur det rödmarkerade och gav en öppning där för en grupp [vindkraftverk]. De ville etablera verk där på lokalt initiativ så det var en rätt intensiv politisk diskussion då men det slutade med att vi gjorde ett litet undantag där”.

”Vi har utgått från riksintressen när det gäller att undanta områden från storskalig vindkraft och det är Storsjöbygden med alla dess överlagrade intressen enligt 3:e kapitlet då och likaså Älvdalarna. Men det är i stort sett konfliktfritt att göra så eftersom i de senare blåser ju ganska dåligt på de här platserna också”.

”Sedan har vi också en sällsynt företeelse i kommunen, en väderradarstation som i sig har ett ganska betydande skyddsavstånd, det är SMHI som har det där och det är försvarsintressen. Upp till 20 km vill de inte ha några nämnvärda verk så det har vi också fått sy till planen efter då”.

”På vissa ställen har det varit lokala exploateringsintressen som har styrt att det har funnits konkreta projekt som i några fall har kunnat anpassas och komma med i planen. Exploatörer som har haft långt gångna planer redan då vi började ... som kunde komma med i förslag på områden som skulle kunna fungera”.

”Det är det som är själva kärnan i översiktsplaneringen att göra denna typ av avvägningar. Där har du ju olika intressen att ta hänsyn till. Dels har du ju naturligtvis riksintressena och där har vi haft som utgångspunkt att vi inte ska placera vindkraftutbyggnad så att de negativt påverkar de riksintressen som finns och de gör de ju heller inte. /... / Vi har också tagit hänsyn till de riksintressanta kulturmiljöer som finns och vi har väldigt noga lyssnat på vad det finns för lokala intressen därutöver då, alltså områden som då inte är riksintresse för friluftsliv men ändå används väldigt flitigt av dem som bor i kommunen. Det har även inneburit att vi har undantagit vissa områden från vindkraftsutbyggnad på grund av de skälen. Referensgruppen har då varit en väldigt viktig part när det gäller att identifiera den här typen av intressen”.

I ovan citat framgår att kommunerna i sin planering tar större hänsyn till andra intressen än riksintressen än för vindbruk. Exempel på annat som går före är andra riksintressen, SMHI, försvarsintressen och där det är aktuellt rennäringsintresset. ”Andra typer av riksintressen väger tyngre” och ”det finns ju annat än vindkraft” är belysande citat. Kommunerna vill även så långt det är möjligt att vara lyhörda för invånarnas åsikter ”man har försökt känt av vad folk tyckt”.

Vid intervjuer med två tjänstemän vid länsstyrelse som ställdes bland annat följande fråga: Vilken roll har länsstyrelsen haft i arbetet? Ett svar var:

”Tillgodose riksintressena är en huvuduppgift för länsstyrelsen i dessa sammanhang. Staten har inte vågat släppa iväg allt till kommunerna utan detta är ett bevakningsområde, riksintressena kanske är den viktigaste delen i detta. Avvägningarna mellan olika riksintressen, vindbruk och annat, det krockar ju nästan ständigt och jämt mellan framför allt rennäringsområden som är arealstor. Men sedan finns det ju riksintressen för naturvård och kulturvård och andra sådana saker som också kommer in. Vår utgångspunkt har ju varit att se i första hand om det inte går och leva samman de här två intressena. Det är marginella områden som har blivit riksintressen för vindkraft eller vindbruk. De har inte ... i de här kommunala översiktsplanerna finns det ju många områden vid sidan utav de här riksintresseområdena man för fram som vindbruksområden”.

Svaret visar att avvägningen mellan olika riksintressen är av stor vikt vilket också är en av de huvudfrågor som länsstyrelsen ska bevaka.

6.5 Övergripande och sammanfattande slutsatser

Följande sammanfattande slutsatser kan dras angående avvägningarna mellan vindkraft och andra intressen som kommer till uttryck i de granskade planerna:

- Av de 31 granskade planerna att döma är kommunerna, generellt sett, mycket positivt inställda till vindkraft. Flera planer anger planeringsmål eller motsvarande för hur mycket energi vindkraften ska kunna leverera om planen utnyttjas. (Det senare är ett villkor för att erhålla planeringsstöd vilket alla kommuner följaktligen inte uppfyller).
- Planerna ger intrycket av att vindkraften föreslås lokaliseras där förekomsten av motstående intressen är som minst, t ex i glesbefolkade skogs- och mellanbygder om sådana finns.
- Många riksintresseområden för vindbruk anges i de granskade planerna som helt eller delvis olämpliga för vindkraft.
- Riksintresseområdena för vindbruk anses som olämpliga pga. potentiella konflikter med andra riksintresseanspråk, men lika ofta är det allmänna intressen som inte har riksintressestatus som gör områdena olämpliga.
- Riksintresseanspråken för vindbruk behandlas inte i alla planer. I några kommuner, vars planer i övrigt behandlar riksintressen för vindbruk, finns stora riksintresseanspråk i vattenområden som inte behandlas.
- Motstående intressen i de granskade planerna är främst naturmiljö, friluftsliv, turism, boendemiljö och landskapsbild. Exempel finns på konflikter med flyg, radarstationer o dyl.

- Några planer anger ”stora opåverkade områden” (Miljöbalken 3 kap) som motstående intressen. Det finns planer som pekar ut ”vindkraftsfria” områden.
- Flera av planerna har differentierade riktlinjer för storskalig respektive småskalig vindkraft (även om just de beteckningarna inte alltid används). Ett antal planer har riktlinjer för gårdsverk.
- Angående etablering av vindkraft till havs så är det få kommuner, som är berörda av detta, som nämner detta i sina planer.
- I de kommuner som berörs av rennäringen finns en osäkerhet över hur och i vilken omfattning denna näring påverkas av vindkraftsetableringar. Man skjuter detta gärna till framtida utredningar.
- Resultatet från intervjuerna visar bland annat att det ekonomiska stödet till planering för vindkraft har varit till stor hjälp, i vissa fall helt avgörande, för att ta fram planer och planeringsunderlag för vindkraft.

7 Goda exempel på miljökonsekvensbeskrivningar

Detta kapitel visar goda exempel dels på miljökonsekvensbeskrivningar av tillägg till översiktsplaner med tema vindkraft och dels på moment som ingår i en sådan. Anledningen till att visa på goda exempel är främst för att underlätta för de kommuner som har begränsade resurser för att arbeta fram en MKB men också att få tips och uppslag i arbetet med den översiktliga planeringen. Kriterierna för vad som klassas som ett gott exempel framgår i kapitel två. De dokument som nedan angivna exempel hänvisar till återges inte i referenslistan utan finns istället förtecknade i bilaga 1.

7.1 Goda exempel på miljöbedömningar i de studerande planerna

I granskningen av miljökonsekvensbeskrivningarna i denna studie har vi hittat några exempel som uppfyller kriterierna för goda exempel enligt kapitel 2 i denna studie.

Miljökonsekvensbeskrivning

Ett bra exempel på en MKB av ett tillägg till översiktsplanen har tagits fram av **Säffle** kommun. Denna MKB, som är på 23 sidor, tar upp alla punkter som anges i 6 kapitlet 12 § i Miljöbalken på ett bra eller tillfredsställande sätt. Den är strukturerad och lättläst och bör utgöra ett bra underlag för beslutsfattare. (Säffle kommun, 2009)

Dals-Ed har en kortfattad men tillräckligt ingående MKB där två alternativ och nollalternativ bedöms. Det finns korta avsnitt som belyser förebyggande åtgärder och uppföljning. Det görs också en samlad bedömning. (Dals-Ed, 2008)

Ännu ett gott exempel på en MKB är **Tanums** kommun. Förutom att den innehåller det som föreskrivs i reglerna i Miljöbalken finns också ett kort avsnitt om sociala och ekonomiska konsekvenser. I miljökonsekvensbeskrivningen har också mindre fotomontagebilder lagts in för att förtydliga konsekvenserna av de olika alternativen. Till planen hör en särskild sammanställning. (Tillägg till ÖP2002 på temat vindkraft, Tanums kommun 2009)

Betydande miljöpåverkan

Hylte kommun har gjort en bra MKB. Kommunen är en av få studerade som tydligt har avgränsat miljökonsekvensbeskrivningen till de aspekter som anses kunna ge upphov till betydande miljöpåverkan. De aktuella miljöaspekterna är: Förändrad landskapsbild, påverkan på bebyggelse och boendemiljö genom ljud, ljus och skuggeffekter, påverkan på rekreationsvärden, påverkan på natur- och kulturvärden samt luft- och klimatpåverkan. Här bör noteras att det sistnämnda finns med som exempel på vindkraftens positiva påverkan på miljön. Aspekterna beskrivs och bedöms sedan i förhållande till ett nollalternativ, huvudalternativet och ett alternativ två där färre områden prioriteras för vindkraft. (Vindkraftsplan för Hylte kommun, tematiskt tillägg till ÖP2001, 2009)

7.2 Andra goda exempel i de studerade planerna

Här presenteras goda exempel på några moment som ingår i en miljökonsekvensbeskrivning.

Redovisning

Hylte kommun har också gjort en tydlig sammanställning i tabellform av hur avvägning mellan vindkraft gentemot allmänna intressen i landskapet och kopplat till ställningstaganden i befintlig översiktsplan har gjorts, s 23-24. (Vindkraftsplan för Hylte kommun, tematiskt tillägg till ÖP2001, 2009)

Viktningen mellan olika intressen

Kristianstad har tydligt redovisat hur viktningen mellan olika intressen går till. På sidorna 36-43 redovisas under frågeställningar kopplats till politiska ställningstaganden hur de resonerat. Frågorna som besvaras är:

- Vilken vikt ska intresset vindkraft ha gentemot andra intressen i Kristianstads kommun?
- Hur mycket vindkraft är rimligt att etablera i kommunen? Här redovisas scenarier och enkla bilder för att illustrera dem.
- Vill vi ha många små eller få stora verk?
- Hur bör verken grupperas och hur tätt kan grupperna stå?
- Viktning mellan intressen i ett konkret ansökningsärende

(Vindbruksplan för Kristianstads kommun, 2009)

Urvalsprocessen

Pedagogiskt exempel på hur kommunen arbetar med urvalsprocessen för vilka områden som kan vara lämpliga för vindkraftsetablering finns i **Strömstads** kommuns vindkraftsplan. Text och bild följer processen så att det är lätt att förstå hur kommunen resonerat. (Vindkraftsplan nuläge, mål och förslag Strömstads kommun, 2009, s 23-25)

Radio- och telekommunikation

Ett gott exempel på en utredning av hur radio- och telekommunikation kan störa via t ex vindkraft finns i planförslaget från **Kungsbacka** kommun. Även om detta ämne inte behandlas i miljökonsekvensbeskrivningen för kommunens översiktsplan för vindkraft utan endast i själva plandokumentet så är det en bra utredning om hur radiosignaler kan samverka och spridas med vindkraftsverk. En sådan utredning kan vara till god hjälp för andra kommuner när det gäller kunskap om hur t ex vindkraftsverk kan sprida radiovågor. Att just Kungsbacka har utvecklat detta område i sin planhandling beror på att Onsala rymdobservatorium ligger i kommunen. (Kungsbacka kommun, 2009)

7.3 Identifierade intressanta exempel som behöver fördjupas

Vid läsningen av planer och miljökonsekvensbeskrivningar framkom det exempel på sådant som egentligen inte berör enbart MKB. Vi väljer att kortfattat nämna det här för att det inte skall glömmas bort och för att det kan vara intressant att fördjupa kunskapen kring dessa exempel av olika anledningar.

Landskapsanalyser

Flera kommuner har arbetat med landskapsanalyser. Exempelvis har **Kristiansstad** en omfattande och tydligt redovisad landskapsanalys som utgår från landskapets olika karaktärer och som bedömer tåligheten för vindkraft för de olika karaktärsområdena. Betydelsen för planens läsbarhet, underlag för ställningstaganden som görs i planen som exempelvis avvägningar mellan olika intressen i landskapet och betydelsen för miljöbedömningen är områden som skulle kunna fördjupas. (Vindbruksplan för Kristianstads kommun, 2009)

Mellankommunalt samarbete

- Mariestads, Töreboda och Gullspångs kommuner har beslutat att ta fram gemensamma riktlinjer för att samordna fortsatt planering för vindkraft. Dessa riktlinjer skall tjäna som underlag för fortsatt planering för vindkraft i de tre kommunerna. (Riktlinjer för planering av vindkraft, Mariestads, Töreboda och Gullspångs kommuner, 2008) (Detta exempel ingår inte i de 31 tillägg eller fördjupningar som ingått i denna studie).
- Haparanda, Kalix, Luleå och Piteå kommuner har tillsammans gjort en vindkraftsutredning för Norrbottens kust- och skärgårdsområde. Denna utredning skall ligga till grund för framtida planering av vindkraft i respektive kommuns översiktliga och detaljplanering. Utredningen visar områden som anses lämpliga för vindkraftsetablering och områden som behöver utredas vidare. (Luleå kommun, 2008) (Detta exempel ingår inte i de 31 tillägg eller fördjupningar som ingått i denna studie).
- Kommunerna Strömstad, Tanum, Munkedal, Sotenäs och Lysekil deltar i ett gemensamt projekt kallat Integrerad kustzonsplanering och Landsbygdsutveckling (ICZM) för att få en samsyn kring frågor som rör Norra Bohuslän. Vindkraft är ett av flera teman som diskuteras. Arton gemensamma lokaliseringsprinciper presenteras på s 18. (Vindkraftsplan Nuläge, Mål och Förslag Strömstads kommun, 2009)

Riktlinjer för gårdsverk

De flesta planer saknar en diskussion kring vilka riktlinjer som bör gälla för gårdsverk i respektive kommun. Vadstena har gjort en definition och en kort lista att förhålla sig till när beslut skall fattas om tillåtelse att sätta upp gårdsverk: ”Gårdsverket ska avse eget behov av *energiproduktion för fastighet på vilket gårdsverket är uppställt och avse fastighetens verksamhet eller boende*”.

Gårdsverket:

- Ska inte medges inom eller i omedelbar närhet av detaljplanerad tätort eller samlad bebyggelse
- Ska vara placerat i anslutning till gårdsbebyggelsen, ekonomi- eller silobyggnad

- Placerings ska prövas i förhållande till landskapsbilden
- Höjd ska prövas i förhållande till omgivningens höjder, befintliga byggnader, vegetation eller liknande
- På varje fastighet, lantbruk, jordbruk eller verksamhet får endast ett gårdsverk uppföras

(Vadstena kommun, 2009)

Scenarier

I Miljöbalken anges att en miljöbedömning ska innehålla identifiering, beskrivning och bedömning av rimliga alternativ med hänsyn till planens syfte, mål och geografiska räckvidd. I alternativen ska en optimering av i detta fall vindkraftsetableringar uppnås. Ett av alternativen ska vara nollalternativet, dvs. om planen inte antas. Kristianstads kommun har angripit detta med alternativ genom att utveckla alternativa scenarier. Förutom att presentera dagsläget så presenteras två scenarier: scenario 1 innebär en stor utbyggnad där alla lämpliga områden etableras medan scenario 2 där endast de mest lämpliga områdena byggs ut. De två scenarierna illustreras med kartor. Detta med scenarier kan vara ett sätt att belysa vad olika utbyggnadsalternativ kan generera för påverkan på olika intressen etc. (Kristianstads kommun, 2009)

7.4 Övergripande och sammanfattande slutsatser

Här följer några sammanfattande slutsatser avseende goda exempel från de miljöbedömningar som ingår i studien:

- De i studien ingående MKB har varit av varierande kvalitet vilket medfört att få av dem kan föras fram som goda exempel.
- Endast få goda exempel på moment som bör ingå i en MKB har identifierats, t ex
 - betydande miljöpåverkan har avgränsat miljökonsekvensbeskrivningen
 - sammanställning hur avvägningar mellan olika intressen har skett
 - urvalsprocessen
 - radio- och telekommunikation
- Andra exempel som egentligen inte berör MKB har påvisats, t ex landskapanalyser, mellankommunalt samarbete, riktlinjer för gårdsverk och scenarier.

8 Slutsatser och diskussion

För att reducera utsläppen av växthusgaser och t ex nå miljökvalitetsmålet Begränsad klimatpåverkan är det nödvändigt att öka användningen av förnybara energikällor som vindkraft. Riksdagen och regeringen har därför vidtagit åtgärder för att underlätta utbyggnaden av vindkraften. Åtgärderna är av skilda slag men berör bland annat planering och prövning. Exempel på åtgärder är

- ändrade tillståndsgränser för vindkraftverk
- ekonomiskt stöd till översiktlig fysisk planering i kommuner och regioner
- införande av riksintresseområden för vindbruk

Riksintressen är sådana viktiga intressen som är gemensamma för hela landet³. Riksintresseområden för vindbruk inrättades 2004 och antalet utökades 2008 och är för närvarande 423 stycken i 20 av de 21 länen⁴. En förutsättning för att riksintresseområden ska vara funktionella är att de behandlas i den kommunala översiktsplaneringen enligt Plan- och bygglagen. Den kommunala översiktsplanen är ett av de viktigaste instrumenten för att främja en god lokalisering och utformning av vindkraften. Följaktligen har den översiktliga fysiska planeringen en nyckelroll för utveckling av vindkraft i landet. Genom regeringens ekonomiska stöd till kommunerna för planering för vindkraft har en nystart för denna typ av planering skett, samtidigt som vindkraften skapat frågeställningar som inte tidigare har behandlats i översiktsplaneringen. Planeringsformen tillägg till översiktsplan för ett sektorintresse är också ny för de flesta av Sveriges kommuner. Genom att det är tillägg eller fördjupningar till en översiktsplan innebär det att den alltid ska miljöbedömas och en MKB utarbetas. I denna studie har sådana MKB granskas.

8.1 Planeringsstödet betydelse

Med utgångspunkt från dels i denna studie genomförda intervjuer och dels statistik över antalet kommuner som arbetar med vindkraftsplanering (www.boverket.se) kan vi konstatera att planeringsstödet har haft en mycket stor betydelse för kommunerna. Det har inte enbart stimulerat utvecklandet av vindkraftsplaner utan även ökat mellankommunala samarbeten, möjliggjort bättre planeringsunderlag, utvecklat dialogprocessen, metodutveckling, ökat kompetensen inom vindkraftsområdet mm. Genom ökat mellankommunalt arbete i planeringsprocesser har parterna också kunnat enas om gemensamma ställningstaganden avseende t ex vilken status olika riksintressen har i översiktlig planering, vilka intressen som bör prioriteras, en rationalisering av arbetsprocesser, har fått ett mer enhetligt regionalt perspektiv på planeringsfrågor mm. Exempel på det sistnämnda är att i samarbetet mellan kommuner i Jämtland enades man om att fjällturismen bör vara överordnat vindkraftetableringar vilket istället medför att skogslandet ska ta fler vindkraftsaggregat. Turismen i fjällen sågs som alltför viktig näringsgren som sannolikt skulle misskrediteras om vindkraft skulle tillåtas i dessa områden.

Det har även framkommit exempel på kommuner som tar beslut i strid med accepterad kunskap, beslut som tagits på andra grunder och som sedan blir prejudicerande genom ökade mellankommunala kontakter. Ett exempel är beslutet att minska avståndet mellan en etablering av vindkraftverk och bo av kungsörn. Experter på kungsörn förordar minst

3 Lag om hushållning med naturresurser mm. Prop. 1985/86:3.s 299.

4 www.energimyndigheten.se

2 km avstånd men Sollefteå kommun tar ett eget beslutet att halvera detta avstånd. Andra kommuner tar del av detta beslut och verkar resonera att ”kan den kommunen så kan vi”. Följden blir att en enskild kommun kan orsaka stora skador på faunan vilket går på tvärs mot t ex flera miljökvalitetsmål som Levande skogar, Ett rikt växt- och djurliv samt också Konventionen om biologisk mångfald. Det ska sägas att det finns kommuner som är måna om att använda den expertkunskap som finns, t ex Ovanåkers kommun (personlig kommunikation med kommunal tjänsteman).

Genom planeringsstödet fick flera kommuner även möjlighet att ta fram landskapsanalyser, ett behov som många kommuner saknat men inte kunnat ta fram med egna medel. Sådana analyser menar man kommer att bli till stor hjälp i den framtida kommunala planeringen.

Planeringsstödet har också medfört att den översiktliga planeringen har fått ett uppsving, framför allt i många, till invånarantalet, mindre kommuner som under flera år inte arbetet med formell översiktsplanering.

8.2 Miljöbedömningarnas kvalitet

Arbetet med översiktsplaner och åtföljande miljöbedömning ska i idealfallet gå parallellt och integreras så att det som framkommer i respektive process kan påverka varandra. I bästa fall ska betydande miljöpåverkan undvikas genom exempelvis utformningen av planen, dvs. om möjligt ändra denna för att minimera negativ miljöpåverkan. Granskning och intervjuer i denna studie visar att användningen av betydande miljöpåverkan som avgränsning i miljökonsekvensbeskrivningen är ovanlig. En miljöbedömning ska fokusera på den betydande negativa miljöpåverkan som planen kan generera när den är fullt utbyggd. Det medför också att miljökonsekvensbeskrivningen blir fokuserad och för planen inte relevanta miljöaspekter sällas bort. Denna studie har visat en tydlig trend att många miljöaspekter diskuteras i planen men återfinns mer sällan i själva miljökonsekvensbeskrivningen. I denna granskning har ingått flera miljökonsekvensbeskrivningar som är alltför kortfattade och brister både i att behandla och analysera de miljöaspekter som är relevanta i en vindkraftsetablering. En kommunal respondent menade att

”Det har varit oerhört svårt att göra en MKB på denna nivå, man vet inte tillräckligt mycket för att kunna göra mer detaljerade bedömningar. Kommunen har kontinuerligt hänvisat till kommande planeringsnivå där mer konkreta uppgifter finns vilka möjliggör mer konkreta miljöbedömningar”. (Citat från kommunal tjänsteman)

Granskningen av miljökonsekvensbeskrivningarna i denna studie har visat en varierande kvalitet och följaktligen har det inte funnits alltför många MKB som framstått som mycket goda exempel. Detta gäller även på moment som bör ingå i en MKB. Exempel på något som nästan aldrig omnämnts är sekundära och kumulativa effekter vilket kan vara nog så viktigt vid denna typ av planering. Det återstår alltså en del att arbeta för att höja kvaliteten på miljöbedömningar i samband med den kommunala översiktsplaneringen. En tjänsteman från en länsstyrelse sa i en intervju att ”Länsstyrelsen har förstått att det känns svårt för kommunerna att göra en bra MKB”. Avseende miljöbedömningar och MKB för planer enligt Plan- och bygglagen så är länsstyrelsens roll att lämna synpunkter på miljökonsekvensbeskrivningen men inte avgöra frågan om betydande miljöpåverkan eller ens godkänna den

(Boverket, 2006). Däremot har vi funnit andra goda exempel som egentligen går utöver denna studie, t ex landskapanalyser, mellankommunalt samarbete, riktlinjer för gårdsverk samt utvecklandet av scenarier.

8.3 Grunder för ställningstaganden

Det har varit svårt att utifrån intervjuer och granskningen av planer säga att miljöbedömningen har påverkat ställningstaganden i planen. Sannolikt har den gjort detta eftersom miljökonsekvensbeskrivningen görs sist och därför ofta uppfattats som en sammanfattning av planen. Det som talar emot detta är att några intervjuade kommunala tjänstemän uttalade sig tveksamma om miljöbedömningen över huvud taget hade haft någon betydelse för utformningen av planen. Andra menade att det var svårt att uttala sig om detta eftersom ”vi tar ju hänsyn till miljön hela tiden i planprocessen”. Syftet med miljöbedömningen är ju att integrera miljöaspekter i planen.

Miljö kvalitetsmålen återfinns i majoriteten av de granskade miljökonsekvensbeskrivningarna. Kommunerna använder sig av miljö kvalitetsmålen för att påvisa måluppfyllelse, att visa att kommunens planerade insatser går i en hållbar riktning. Detta görs snarare än att kommunerna tydligt identifierar, beskriver eller bedömer vilken betydande miljöpåverkan vindkraftsetablering kan ge upphov till i relation till de aktuella miljö kvalitetsmålen. Exemplet nämnt ovan att undanta fjällmiljö från vindkraftsetableringar ligger i linje med miljö kvalitetsmålet Storslagen fjällmiljö som bland annat säger:

”Fjällen skall ha en hög grad av ursprunglighet vad gäller biologisk mångfald, upplevelsevärden samt natur- och kulturvärden. Verksamheter i fjällen skall bedrivas med hänsyn till dessa värden och så att en hållbar utveckling främjas”. (www.miljomal.nu)

8.4 Avvägningar mellan olika intressen

I översiktsplanen ska kommunen ta ställning till eventuella konflikter mellan olika riksintressen och mellan riksintressen och andra allmänna intressen. Översiktsplanen ska användas som planerings- och kunskapsunderlag vid till exempel tillåtlighets- och tillståndsprövning av vindkraftverk, eller i samband med detaljplaner för vindkraft. En fungerande översiktsplanering med aktuella översiktsplaner är alltså en förutsättning för att riksintressen ska kunna tillämpas. När det gäller vindkraft som energisystem så är den följaktligen i hög grad beroende av att den kan hävda sig gentemot andra allmänna intressen i den kommunala översiktliga planeringen.

Riksintressen är preliminära anspråk. Det är först genom tillståndsprövning, detaljplanläggning eller motsvarande som de tillämpas och får någon verkan. Översiktsplanen har två funktioner visavi riksintressen:

1. Avgränsning: I översiktsplanen gör kommunen i dialog med staten (länsstyrelsen) en tolkning och en avgränsning av riksintresseanspråken.
2. Kunskapsförsörjning: Genom översiktsplanen dokumenteras kunskap om riksintressenas innebörd och hur de kan tillgodoses liksom kunskap om konkurrerande markanvändningsanspråk.

Generellt är intrycket i denna studie att kommunerna inte är negativt inställda till vindkraften. Flera planer anger planeringsmål eller motsvarande för hur mycket energi vindkraften ska kunna leverera om planen utnyttjas till fullo. Men intrycket är att beskrivningar av åtgärder för att förebygga, hindra eller motverka betydande påverkan är av stor vikt i kommunens förhållande till planering för vindkraft. Utgångspunkten för de flesta av de studerade kommunernas planer är att undvika påverkan på andra intressen vilket ligger i linje med att i möjligaste mån undvika betydande negativ miljöpåverkan. Andra intressen i detta sammanhang var exempelvis rekreationsvärden, boendemiljöer, naturvärden, turism, kulturmiljö och dessa behövde inte vara klassade som riksintressen. I intervjuerna framkom också att man vill vara lyhörda för vad folk tycker. Kanske det finns en osäkerhet bland beslutsfattare var kommuninvånarna står i denna fråga om utbyggnad av vindkraften?

Det är förvånansvärt lite protester vi mött men det finns på ett par ställen i länet, några byar och det olyckliga är att det har en tendens att splittra byarna, halva byn är för och andra halvan är emot. Det går rakt igenom familjer till och med. Det är ingen kul situation. (Citat från tjänsteman vid länsstyrelse)

Andra exempel på olika uppfattningar i vindkraftsetableringar inom samma område enligt två olika respondenter är:

”Lokala intressen som berörda byar är mycket positiva till vindkraften. Många resonerar som så att äntligen börjar det hända något i bygden”. (Citat från kommunal tjänsteman)

”Alla 270 vindkraftverk blir över 150 m men du behöver inte varselljus i alla. Man har lite slängigt sagt att det här blir ju som ett enda stort blinkande tivoli”. (Citat från kommunal tjänsteman)

Iakttagelserna av kommunernas hantering av riksintresseanspråken i de granskade planerna väcker frågor hur riksintresseanspråken fungerar i förhållande till planering och prövning vid utbyggnad av vindkraft. Studien ger vid handen att det är en stor spridning avseende hur riksintresseområden för vindbruk bedöms bland kommunerna: Från att alla riksintresseområden för vindbruk accepteras till att helt motsätta sig att sådana områden pekas ut. Ofta har dessa områden kraftigt avgränsats eller till och med i sin helhet bedömts som olämpliga. I de sistnämnda fallen föreslås andra områden som kommunen finner vara lämpligare. Riksintresseområden för vindbruk i vattenområden som till exempel i de större sjöarna tas oftast inte alls med i planen. Anledningen till detta är åtminstone i ett fall att ”vi vill inte ha någon vindkraft där så vi tog inte med dem” (personlig kommunikation med en kommunal tjänsteman). En undran infinner sig varför kommunen då inte tydligt anger detta ställningstagande i planen.

8.5 Aktörer

Vi har funnit en stor variation mellan kommunerna avseende vilka aktörer som deltagit i miljöbedömningen, både inom den kommunala organisationen och utanför denna. Vissa kommuner har endast haft en ensam planförfattare som helt ansvarat för utvecklandet av planen, inklusive miljöbedömningen, med endast haft få kontakter med andra tjänstemän. Andra kommuner har försökt engagerat lokala föreningar, byalag eller bjudit in till samrådsmöten för att diskutera vindkraftens eventuella etablering i kommunen. Lokala föreningar inom t ex ornitologi och natur har i många fall bidragit med värdefull kunskap om naturområden som bör undantas från vindkraft. En kommunal respondent sa:

”Vi är ju lyckligt lottade i Halmstads kommun för vi har ju extremt aktiva föreningar. Jag tycker ändå att vi har god kontakt med både naturskyddsföreningen och ornitologiska föreningen. De är mycket aktiva och svarar alltid på samråd vi skickar ut till dem. Så de är en trogen part. Sedan vet jag att ornitologiska föreningen här, de gör en hel del fågelinventeringar åt vindbolagen så de är väl införstådda dels med problematiken men också vilka förutsättningar som måste till. Så det fungerar väldigt bra måste jag säga även i översiktsplanen. Vi fick in tunga remissvar från både naturskyddsföreningen och ornitologerna i första samrådet som innebar att vi ändrade och tog bort prioriterade områden, pga. höga naturvärden, som vi inte visste om på kommunen. Så de kommer till tals det tycker jag”. (Citat från kommunal tjänsteman)

Några kommuner har engagerat byalag som aktivt deltagit som rådgivande organ under processens gång. Det har uppskattats mycket av alla parter. I flera fall har kommunerna vittnat om att exploatörer kontinuerligt kontaktar kommunen i vindkraftsärenden. Men det är endast i få fall som dessa har fått gehör för önskemål som direkt är i konflikt med beslutsfattarnas intentioner. Ett fall har konstaterats bland respondenterna:

Det dök upp under arbetets gång här ett förslag från en bygrupp på en del inom Storsjöbygden så inför utställningen gjorde man en justering så man kapade ur en bit ur det rödmarkerade och gav en öppning där för en grupp [vindkraftverk]. De ville etablera verk där på lokalt initiativ så det var en rätt intensiv politisk diskussion då men det slutade med att vi gjorde ett litet undantag där. (Citat från kommunal tjänsteman)

8.6 Avslutande ord

Avslutningsvis kan sägas att regeringens planeringsstöd under åren 2007 – 2010 administrerat av Boverket har varit av stor betydelse för kommunerna i deras arbete att planera för att underlätta vindkraftens etablering i landet, i flera fall helt avgörande. Genom att det är översiktlig planering innebär det att denna typ av planering fått en nystart i landet, framför allt bland många mindre kommuner. Översiktlig planering innebär även miljöbedömning och MKB men där kan sägas att kvaliteten varierat betydligt. Miljöbedömning av översiktlig planering med efterföljande MKB bör i många fall utvecklas ytterligare.

9 Förslag på fortsatta studier

Denna studie begränsar sig till 31 tillägg till, eller fördjupningar av kommunala översiktplaner med fokus på vindkraft från 30 kommuner. Det utgör något mer än 10 % av totala antalet kommuner i Sverige vilket innebär att representativiteten kan ifrågasättas. Nu har inte alla landets 290 kommuner sökt och fått planeringsstöd för att planera vindkraft. För närvarande är det 198 av landets kommuner som mottagit bidraget vilket innebär att vi här har granskat ca 15 % av dessa kommuner. För att uppnå en större säkerhet i materialet, inte minst när det gäller att identifiera goda exempel på dels hela miljökonsekvensbeskrivningar och dels på moment i dessa bör en större andel av de kommuner som planerar för vindkraft ingå.

Flera uppslag på intressanta frågeställningar som kan generera fortsatta studier har uppkommit under denna studie. Här följer några:

- **Mellankommunalt samarbete:** uppenbarligen har denna typ av samarbete stora fördelar. Men hur stor är risken att en kommuns ställningstaganden blir till ett axiom för andra kommuner? Kan vissa beslut bli prejudicerande och inte alls ifrågasättas av andra kommunala tjänstemän och beslutsfattare. Vi har sett exempel på sådant i denna studie.
- **Landskapsanalyser** och andra typer av omfattande analyser:
 - Det har framkommit att landskapsanalyser är eftertraktade bland många mindre kommuner men att det inte funnits resurser att ta fram sådana. Kan-ske finns det möjlighet att utveckla detta verktyg som mindre kommuner sedan kan ta del av och därmed få tillgång till i sin planering.
 - En fråga som uppstår är: Hur stor betydelse har landskapsanalyser för den kommunala översiktsplaneringen?
- **Användningen eller synen på landskapet:** I vilken grad har planerna för vindkraft beaktat landskapskonventionen? Den demokratiska aspekten av konventionen är en viktig del och mycket relevant i samband med vindkraft eftersom denna energiform på ett markant sätt kan förändra landskapsbilden. Sverige har signerat men ännu inte ratificerat denna konvention.
- **Avvägningar mellan olika intressen:** Det är ett faktum att riksintresseområden för vindkraft begränsas och inte tas hänsyn till i planerna. Många andra intressen, även sådana som inte är riksintressen, går före riksintresseområden för vindbruk. Vad är det som avgör vilket intresse som väger tyngst? Vad innebär det i förlängningen att kontinuerligt försöka finna områden där konflikter saknas med vindkraft?
- **Morgondagens teknik:** Idag utgår de flesta planer från dagens teknik och storlek för vindkraftverken – hur står sig planerna på några års sikt?
- **Sekundära och kumulativa effekter** är begränsat redovisade – vad kan det innebära för framtida konsekvenser av vindkraftplaneringen?
- **Påverkan på skogen:** I många fall kommer vindkraftsparker att anläggas i skogslandskap eftersom vindberäkningar ger vid handen att dessa områden har en stor potential för vindenergi. Skogen som resurs diskuteras i endast liten grad i planer och MKB. Hur kommer det sig och vilken betydelse har det?
- **En lärande process:** Det är en ovanlig situation vi har idag med den för närvarande stora aktiviteten av översiktlig planering i landets kommuner vilken sannolikt ses som en lärande process inom området bland både tjänstemän och politiska beslutsfattare. Det kan handla om frågor om vad det innebär att planera för hållbar

utveckling eller vilken dignitet olika intressen har som områden för rekreation, naturvård, ett riksintresse med flera.

- **Rennäringen:** Vilken påverkan på rennäringen har en utbyggnad av (stora) vindkraftsparker på t ex renarnas vinterbeten och flyttstråk?

10 Litteratur

- Bergström, H. och Söderberg, S. (2008). *Wind Mapping in Sweden Summary of results and methods used*. Elforsk rapport 09: 04.
- Bodén, B. (2009). Vindkraft i Jämtland – En studie relaterad till turism. Östersund: ETOUR, Mittuniversitetet.
- Boverket (2003). *Förutsättningar för storskalig utbyggnad av vindkraft i havet, Väner och fjällen*. Karlskrona: Boverket.
- Boverket (2006) *Miljöbedömning för planer enligt plan- och bygglagen – en vägledning*. Karlskrona: Boverket.
- Boverket, (2009a). *Vindkraftshandboken Planering och prövning av vindkraftverk på land och i kustnära vattenområden*. Karlskrona: Boverket.
- Boverket (2009b) *Vindkraften och landskapet – att analysera förutsättningar och utforma anläggningar*. Karlskrona: Boverket.
- Bramme, A. (2009). Vindkraft i Jämtland. Göteborg: FB Flygfältsbyrån.
- Förordning (SFS 1998:905) om miljökonsekvensbeskrivningar. Se www.notisum.se
- Lag om hushållning med naturresurser mm. Prop. 1985/86:3.
- Luleå kommun (2008). Vindkraftsutredning för Norrbottens kust- och skärgårdsområde. Luleå: Luleå kommun.
- Mariestads kommun (2008). Riktlinjer för planering av vindkraft, Mariestads, Töreboda och Gullspångs kommuner. Mariestad: Mariestads kommun.
- Naturvårdsverket (2009) *Handbok med allmänna råd om miljöbedömning för planer och program*, Handbok 2009:1. Bromma: CM gruppen.
- Statens energimyndighet (2010) Vindkraftsstatistik. ES 2010:03. www.energimyndigheten.se
- Vindforsk se www.energimyndigheten.se
- Vindlov se www.energimyndigheten.se
- www.boverket.se senast besökt 2010-05-19
- www.energimyndigheten.se senast besökt 2010-10-18
- www.miljomal.nu senast besökt 2010-06-29
- För fler referenser se också bilaga 1 Förteckning över granskade planhandlingar

11 Bilagor

Bilaga 1.

Förteckning över granskade planhandlingar

Totalt är det 31 planer från 30 kommuner fördelade på 13 lä

<p>Kommun: Bräcke</p> <p>Län: Jämtland</p> <p>Typ av plan: Tillägg till ÖP</p> <p>Planskede: Antagandehandling 2009-06-17</p> <p>Granskade handlingar: Vindkraft i Bräcke kommun, tillägg till Översiktsplan 2003, Antagen av KS [kommunfullmäktige] 2009-06-17 § 44</p>
<p>Kommun: Dals-Ed</p> <p>Län: Västra Götaland</p> <p>Typ av plan: Geografisk fördjupning till ÖP</p> <p>Planskede: Antagandehandling 2008-06-18</p> <p>Granskade handlingar: Vindkraft på Töftedalsfjället och Buråsen, fördjupning och tillägg till översiktsplanen, antagen av kommunfullmäktige 2008-06-18 Dnr: 2007-D0086</p> <p>Miljökonsekvensbeskrivning, Vindkraft på Töftedalsfjället och Buråsen, fördjupning och tillägg till översiktsplanen, antagen av kommunfullmäktige 2008-06-18 Bilaga 1</p> <p>Fotomontage, Vindkraft på Töftedalsfjället och Buråsen, fördjupning och tillägg till översiktsplanen, antagen av kommunfullmäktige 2008-06-18 Bilaga 2</p>
<p>Kommun: Falköping</p> <p>Län: Västra Götaland</p> <p>Typ av plan: Tillägg till ÖP</p> <p>Planskede: Utställningshandling</p> <p>Granskade handlingar: Översiktsplan för Falköping, fördjupad för vindkraft, utställningshandling juni 2009</p> <p>Vindkraftsprogram för Falköpings kommun, samrådsredogörelse 2009-05-28</p>

<p>Kommun: Halmstad</p> <p>Län: Halland</p> <p>Typ av plan: Tillägg till ÖP</p> <p>Planskede: Utställningshandling</p> <p>Granskade handlingar: Vindkraft, tematiskt tillägg till ÖP 2000, Utställningshandling 2009</p> <p>Vindkraft, tematiskt tillägg till ÖP 2000 Halmstads kommun, Ut-låtande.</p>
<p>Kommun: Hylte</p> <p>Län: Halland</p> <p>Typ av plan: Tillägg till ÖP</p> <p>Planskede: Antagandehandling oktober 2008</p> <p>Granskade handlingar: Vindkraftsplan för Hylte kommun, tematiskt tillägg till översiktsplanen ÖP2001, antagandehandling oktober 2009, Dnr OP2008/0022</p>
<p>Kommun: Kinda</p> <p>Län: Östergötland</p> <p>Typ av plan: Tillägg till ÖP</p> <p>Planskede: Antagandehandling oktober 2009</p> <p>Granskade handlingar: Vindkraftsplan Kinda kommun, antagandehandling oktober 2009</p>
<p>Kommun: Kristianstad</p> <p>Län: Skåne</p> <p>Typ av plan: Tillägg till ÖP</p> <p>Planskede: Utställningshandling 2009-06-30</p> <p>Granskade handlingar: Vindbruksplan för Kristianstads kommun, Utställningshandling godkänd av Byggnadsnämnden 2009-06-30</p> <p>Utställningshandling, Miljökonsekvensbeskrivning för Kristianstad kommuns Vindbruksplan, Godkänd av Byggnadsnämnden 2009-06-30</p> <p>Vindbruksplan för Kristianstads kommun, samrådsredogörelse 20080616</p>

<p>Kommun: Kristinehamn</p> <p>Län: Värmland</p> <p>Typ av plan: Tillägg till ÖP</p> <p>Planskede: Antagandehandling</p> <p>Granskade handlingar: Vindkraft i Kristinehamn, Tillägg till Översiktsplanen, Antagandehandling fastställd av KF 2008-06-17</p>
<p>Kommun: Kungsbacka</p> <p>Län: Halland</p> <p>Typ av plan: Tillägg till ÖP</p> <p>Planskede: Utställningshandling september 2009</p> <p>Granskade handlingar: Översiktsplan för vindkraft, tillägg till Översiktsplan för Kungsbacka kommun, ÖP06.</p> <p>Bilaga 5. Miljökonsekvensbeskrivning Översiktsplan för vindkraft, tillägg till Översiktsplan för Kungsbacka kommun, ÖP06.</p>
<p>Kommun: Laholm</p> <p>Län: Halland</p> <p>Typ av plan: Tillägg till ÖP</p> <p>Planskede: Antagandehandling april 2009</p> <p>Granskade handlingar: Vindkraften i Laholm, Tillägg till den kommunomfattande översiktsplanen avseende vindkraftsutbyggnad på land, antagandehandling april 2009.</p> <p>Fördjupad översiktsplan för vindkraftsutbyggnad på land, Utlåtande</p>
<p>Kommun: Ljungby</p> <p>Län: Kronoberg</p> <p>Typ av plan: Tillägg till ÖP</p> <p>Planskede: Antagandehandling</p> <p>Granskade handlingar: Tillägg till översiktsplanen, Vindkraft i Ljungby kommun, antagen av KS 20 oktober 2009, § 95.</p> <p>Vindkraft i Ljungby kommun, Tillägg till Översiktsplanen, utlåtande och särskild sammanställning enligt miljöbalken</p>

<p>Kommun: Ludvika</p> <p>Län: Dalarna</p> <p>Typ av plan: Geografisk fördjupning av ÖP</p> <p>Planskede: Laga kraft 2007-11-19</p> <p>Granskade handlingar: Fördjupad översiktsplan för Fjällberget – Saxberget, antagen av Kommunfullmäktige 2007-10-25 § 214</p> <p>Miljökonsekvensbeskrivning tillhörande fördjupad översiktsplan för Fjällberget – Saxberget, antagen av Kommunfullmäktige 2007-10-25 § 214</p>
<p>Kommun: Ludvika</p> <p>Län: Dalarna</p> <p>Typ av plan: Geografisk fördjupning av ÖP</p> <p>Planskede: Laga kraft 2008-12-18</p> <p>Granskade handlingar: Fördjupad översiktsplan för Orrberget – Stensvedberget, upprättad i april 2008, reviderad i oktober 2008, Antagen av Kommunfullmäktige 2008-11-27 § 177</p> <p>Miljökonsekvensbeskrivning tillhörande fördjupad översiktsplan för Orrberget – Stensvedsberget, upprättad i april 2008, reviderad i oktober 2008, Antagen av Kommunfullmäktige 2008-11-27 § 177</p> <p>Samrådsredogörelse tillhörande fördjupad översiktsplan för ”Orrberget – Stensvedberget” i Ludvika kommun, redogörelse upprättad i april 2008, Utställningshandling</p>
<p>Kommun: Lycksele</p> <p>Län: Västerbotten</p> <p>Typ av plan: Tillägg till ÖP</p> <p>Planskede: Antagandehandling 28 sep 2009</p> <p>Granskade handlingar: Vindkraft Lycksele, tillägg till Översiktsplan, antagen 28 sep 2009.</p> <p>Miljökonsekvensbeskrivning tillhörande tillägg beträffande områden för vindkraft till den 19 juni 2006 av kommunfullmäktige antagna Översiktsplan för Lycksele kommun.</p> <p>Vägledning för sociala konsekvensbeskrivningar, förslag på innehåll och process inriktad mot exploateringskonsekvenser för samebyar, Södra Lapplands Forskningsenhet, Vilhelmina februari 2009</p> <p>Utlåtande, Vindkraft Lycksele – Tillägg till Översiktsplan</p>

<p>Kommun: Mönsterås</p> <p>Län: Kalmar</p> <p>Typ av plan: Tillägg till ÖP</p> <p>Planskede: Utställningshandling 2009-08-11</p> <p>Granskade handlingar: Vindbruksplan för Mönsterås kommun, utställningshandling, Upprättad 2009-02-03, reviderad 2009-08-11</p> <p>Miljökonsekvensbeskrivning, Vindbruksplan för Mönsterås kommun, Utställningshandling, upprättad 2009-08-11</p> <p>Samrådsredogörelse, Vindbruksplan för Mönsterås kommun DNR76/2008</p>
<p>Kommun: Ockelbo</p> <p>Län: Gävleborg</p> <p>Typ av plan: Tillägg till ÖP</p> <p>Planskede: Utställningshandling</p> <p>Granskade handlingar: Översiktsplan Ockelbo kommun, Tema – Vindkraft, sep 2009</p> <p>MKB med hållbarhetsanalys, Översiktsplan Ockelbo kommun, Tema – Vindkraft, sep 2009</p>
<p>Kommun: Ragunda</p> <p>Län: Jämtland</p> <p>Typ av plan: Tillägg till ÖP</p> <p>Planskede: Antagandehandling</p> <p>Granskade handlingar: Vindkraft i Ragunda kommun, Tillägg till Översiktsplan 2006</p> <p>Samrådsredogörelse 2009-02-16</p> <p>Utlåtande 2009-05-20</p>

<p>Kommun: Sollefteå</p> <p>Län: Västernorrland</p> <p>Typ av plan: Tillägg till ÖP</p> <p>Planskede: Antagandehandling 2008-12-15</p> <p>Granskade handlingar: Vindbruk i Sollefteå kommun, Fördjupad översiktsplan, Antagen av kommunfullmäktige 2008-12-15, § 155</p> <p>Program för fördjupad översiktsplan avseende vindkraft, antagen av KS 2007-04-10</p> <p>Samrådsredogörelse, Vindbruk i Sollefteå kommun 2008-09-03</p> <p>Vindbruk i Sollefteå kommun, Fördjupad översiktsplan – samråd och medborgarinflytande 2008-11-17</p> <p>Utlåtande efter utställning, Vindbruk i Sollefteå kommun 2008-11-26</p>
<p>Kommun: Strömstad</p> <p>Län: Västra Götaland</p> <p>Typ av plan: Tillägg till ÖP</p> <p>Planskede: Utställningshandling 2009-10-15</p> <p>Granskade handlingar: Vindkraftsplan, Nuläge, Mål och Förslag, Strömstads kommun 2009, utställningshandling 2009-10-15, Dnr: KS/2007-0362</p> <p>Vindkraftsplan 2009, Bilaga 1 Övergripande förutsättningar, 2009-10-15</p> <p>Samrådshandling 2009-03-19, MKB – Vindkraft, Miljöbedömning och miljökonsekvensbeskrivning Strömstads kommun 2009, Dnr: KS/2007-0362</p> <p>Samrådsredogörelse Vindkraftsplan, Strömstads kommun 2009</p>
<p>Kommun: Strömsund</p> <p>Län: Jämtland</p> <p>Typ av plan: Tillägg till ÖP</p> <p>Planskede: Antagandehandling (antagen 2005-04-27)</p> <p>Granskade handlingar: Vindkraft i Strömsunds kommun, fördjupad översiktsplan 2005-02-23</p>

<p>Kommun: Svedala</p> <p>Län: Skåne</p> <p>Typ av plan: Tillägg till ÖP</p> <p>Planskede: Laga kraft 2008-07-11</p> <p>Granskade handlingar: Fördjupning av översiktsplan, Utpekande av områden, riktlinjer samt miljökonsekvensbeskrivning för vindkraft.</p>
<p>Kommun: Säffle</p> <p>Län: Värmland</p> <p>Typ av plan: Tillägg till ÖP</p> <p>Planskede: Laga kraft 2009-10-26</p> <p>Granskade handlingar: Vindkraft Säffle, tillägg till Översiktsplan</p> <p>Miljökonsekvensbeskrivning, Vindkraft Säffle kn, 2009-09-11</p> <p>Utlåtande efter utställning 2, 2009-09-11</p>
<p>Kommun: Tanum</p> <p>Län: Västra Götaland</p> <p>Typ av plan: Tillägg till ÖP</p> <p>Planskede: Antagandehandling 2009-11-18</p> <p>Granskade handlingar: Tillägg till ÖP 2002 på temat Vindkraft, Tanums kommun, Antagandehandling 2009-11-18</p> <p>Tillägg till ÖP 2002 på temat Vindkraft, Tanums kommun, samrådsredogörelse 2009-06-24</p> <p>Tillägg till ÖP 2002 på temat Vindkraft, Tanums kommun, Utställning-sutlåtande 2009-11-18</p> <p>Tillägg till ÖP 2002 på temat Vindkraft, Tanums kommun, särskild sammanställning 2009-11-18</p>
<p>Kommun: Timrå</p> <p>Län: Västernorrland</p> <p>Typ av plan: Tillägg till ÖP</p> <p>Planskede: Utställningshandling</p> <p>Granskade handlingar: Utställningshandling för tematisk del av översiktsplan - Vindkraft</p>

<p>Kommun: Uddevalla</p> <p>Län: Västra Götaland</p> <p>Typ av plan: Tillägg till ÖP</p> <p>Planskede: Utställningshandling</p> <p>Granskade handlingar: Översiktsplan för Uddevalla kommun, Riktlinjer för utbyggnad av vindkraftverk, Utställningshandling, november 2007</p>
<p>Kommun: Uppvidinge</p> <p>Län: Kronoberg</p> <p>Typ av plan: Tillägg till ÖP</p> <p>Planskede: Utställningshandling</p> <p>Granskade handlingar: Vindkraften i Uppvidinge, Förslag till fördjupning av Översiktsplanen, Utställningsversion enligt beslut i Kommunstyrelsen 2008-06-19</p>
<p>Kommun: Vadstena</p> <p>Län: Östergötland</p> <p>Typ av plan: Tillägg till ÖP</p> <p>Planskede: Utställningshandling 2009-12-01</p> <p>Granskade handlingar: Vindkraft Vadstena, Tillägg till Översiktsplanen Samrådsredogörelse, Översiktsplan för vindkraft i Vadstena kommun. Tematiskt tillägg till Översiktsplanen 1 december 2009</p>
<p>Kommun: Åre</p> <p>Län: Jämtland</p> <p>Typ av plan: Tillägg till ÖP</p> <p>Planskede: Utställningshandling november 2009</p> <p>Granskade handlingar: Vindkraft i Åre kommun, Tillägg till Översiktsplan</p>

<p>Kommun: Örebro</p> <p>Län: Örebro</p> <p>Typ av plan: ÖP (kommuntäckande)</p> <p>Planskede: Utställningshandling 2009-10-12 – 2009-12-13</p> <p>Granskade handlingar: Vårt framtida Örebro, Översiktsplan för Örebro kommun</p> <p>Bilaga 2 till ”Vårt framtida Örebro” Översiktsplan för Örebro kommun. Miljöbedömning och konsekvensbeskrivning – enligt krav från miljöbalken 6 kap. och plan och bygglagens 4 kap</p> <p>Lämpliga områden för vindkraft i Örebro kommun, slutrapport 091208, Stadsbyggnad Örebro</p> <p>Inventering av kulturmiljöer i Östernärke, Charlotta Hagberg, Örebro läns museum 2008</p> <p>Landskapsanalys för [vindkraft] Örebro kommun</p>
<p>Kommun: Örnsköldsvik</p> <p>Län: Västernorrland</p> <p>Typ av plan: Tillägg till ÖP</p> <p>Planskede: Antagandehandling december 2008</p> <p>Granskade handlingar: Vindkraft i Örnsköldsvik, Tillägg till Översiktsplan 2007 för Örnsköldsviks kommun</p>
<p>Kommun: Östersund</p> <p>Län: Jämtland</p> <p>Typ av plan: Tillägg till ÖP</p> <p>Planskede: Utställningshandling</p> <p>Granskade handlingar: Vindkraft i Östersunds kommun, tillägg till Översiktsplan, utställning december 2009</p>

Bilaga 2.

Intervjumatrix till kommunala tjänstemän i projekt Vindkraftplaner

Intervjumatrix för intervjuer av en till två kommunala tjänstemän i fem till tio kommuner. Fråga om det går bra att vi spelar in intervjun. Frågorna B – F ställs till respondenten medan de övriga endast är ett stöd för intervjuaren.

A. Introduktion

Intervjuaren berättar vad projektet går ut på dvs. att det är en utvärdering av hur kommunerna tar fram sina vindkraftsplaner och vilken roll miljöbedömningen har haft i denna process. Vi från MKB centrum, SLU, gör utvärderingen på uppdrag av Boverket.

B. Varför en vindkraftsplan för kommunen?

1. Vilka var motiven eller anledningar till att arbetet kom igång?
2. Hade vindutredningen från Uppsala universitet respektive möjligheten till bidrag betydelse?

C. Hur organiserades arbetet att ta fram vindkraftsplanen?

1. Vilken roll respondenten hade vid utarbetandet av vindkraftsplanen
2. Vilka övriga tjänstemän som deltog
3. Engagerades någon konsult och om så var fallet vad bestod deras arbete i?
4. Andra aktörer som var involverade?
5. Har ni haft något mellankommunalt samarbete?
6. Kontakter med länsstyrelsen, stöd, avstämningar mm

D. Varför blev planen så här?

1. Vilka avvägningar gjordes avseende vindkraft och andra
 - a. lokala intressen samt organisationer, ge exempel
 - b. nationella intressen, ge exempel
 - c. andra intressen, ge exempel

E. Hur användes miljöbedömningen?

1. Vad styrde arbetet med miljöbedömningen? (Lagstiftning, egen checklista eller Boverket och deras riktlinjer)
2. Vad genererade en betydande miljöpåverkan och hur styrde den avgränsningen?
3. Hur har miljöbedömningen påverkat ställningstagandet i planen?

F. Övrigt

1. Har detta arbete genererat andra fördelar, möjligheter eller följd effekter för kommunen?
2. Annat du önskar tillägga?

Bilaga 3.

Intervjumatrix för tjänstemän inom länsstyrelse i projekt Vindkraftplaner

Intervjumatrix för intervjuer av tjänstemän på en länsstyrelse. Fråga om det går bra att vi spelar in intervjun. Frågorna B – F ställs till respondenten medan de övriga endast är ett stöd för intervjuaren.

A. Introduktion

Intervjuaren berättar vad projektet går ut på dvs. att det är en utvärdering av hur kommunerna tar fram sina vindkraftsplaner och vilken roll miljöbedömningen har haft i denna process. Vi från MKB centrum, SLU, gör utvärderingen på uppdrag av Boverket. Vi vill gärna även få länsstyrelsens syn på detta arbete.

B. Hur använde länsstyrelsen det ekonomiska stödet som kom från Boverket?

1. Hur användes det ekonomiska stöd länsstyrelsen blev beviljat från Boverket?
2. Engagerades någon konsult i detta arbete?

C. Vilken roll har länsstyrelsen haft i arbetet?

1. På vilket sätt deltog länsstyrelsen i kommunernas arbete med tilläggen om vindkraft till den kommunala översiktsplanen?
2. Har det varit några diskussioner eller konflikter angående att kunna tillgodose de olika förekommande riksintressena?

D. Hur såg ni på tillhörande miljöbedömningar?

1. Hur har länsstyrelsen bedömt kvalitén på de miljöbedömningar som kommunerna tagit fram i deras arbete med tilläggen om vindkraft till översiktsplanen?

F. Övrigt

1. Har detta arbete genererat andra fördelar, möjligheter eller följd effekter för länsstyrelsen eller för länets kommuner?
2. Annat du önskar tillägga

Bilaga 4.

De frågor som använts vid granskningen av miljökonsekvensbeskrivningar till 31 tillägg eller fördjupningar av översiktsplaner. Svaren på frågorna har angivits som ett ja eller ett nej, vilket redovisas i de två högra kolumnerna av tabellen

Nr	Fråga	Ja	Nej
1	Finns det en sammanfattning av planens innehåll?	19	12
2	Är det huvudsakliga syftet med planen beskrivet?	10	21
3	Är förhållandet till andra planer och program redovisat?	5	26
4	Finns det någon icke teknisk sammanfattning av de uppgifter som anges i punkt 1-9?	16	10
5	Har miljöförhållandena beskrivits?	14	17
6	Har miljöförhållandena i de områden som kan antas komma att påverkas betydligt beskrivits?	12	19
7	Har relevanta befintliga miljöproblem som har samband med ett sådant naturområde som avses i kap 7 eller annat område av särskild betydelse för miljön beskrivits?	13	18
	Finns en beskrivning av den betydande miljöpåverkan som kan antas uppkomma med avseende på:		
	Miljön:		
8a	Landskapet	25	6
8b	Mark och pågående markanvändning	8	23
8c	Brukningsvärd åkermark	2	29
8d	Kulturmiljö	22	9
8e	Friluftsliv	22	9
8f	Kommunikationer	7	24
8g	Hydrologi	6	25
8h	Flora	14	17
8i	Fauna	17	14
8j	Hushållning med naturresurser	10	21
8k	Fiske och vattenbruk	4	27
8l	Värdefulla ämnen och material	0	31
8m	Energi	5	26
8n	Försvar	8	23
	Hälsa och säkerhet:		
9a	Civillflyg	7	24
9b	Sjöfart	1	30
9c	Risker	20	11
9d	Ljud	21	10
9e	Ljus	10	21
9f	Skuggeffekter	19	12
9g	Radio och telekommunikation	1	20
10	Renskötsel	7	2/ej aktuellt i 21

11	Finns det en beskrivning av miljöförhållandena och miljöns sannolika utveckling om planen inte genomförs?	15	16
12	Finns det ett alternativ som benämns "Noll-alternativ"?	25	6
13	Finns det en sammanfattande redogörelse för vilka skäl som ligger bakom gjorda val av olika alternativ?	10	21
14	Finns det en sammanfattande redogörelse för eventuella problem i samband med att uppgifterna sammanställdes?	3	28
15	Finns det alternativa platser för vindkraftsanläggningarna?	9	21
16	Finns det utformningsalternativ?	3	28
17	Övriga alternativ		
18	Finns det en beskrivning av hur relevanta miljö kvalitetsmål och andra miljöhänsyn beaktas i planen?	30	1
19	Finns det någon redogörelse för de åtgärder för uppföljning och övervakning av den betydande miljöpåverkan som genomförandet av planen medför?	14	17
20	Finns det en beskrivning av de åtgärder som planeras för att förebygga, hindra eller motverka betydande negativ påverkan?	15	16
21	Finns det någon särskild sammanställning?	2	29

n.

Boverket administrerar sedan 2007 stöd till planeringsinsatser för vindkraft. Syftet med stödet är att genom planeringsinsatser klarlägga förutsättningarna för utbyggnad av vindkraftsanläggningar. Fokus ligger på att i översiktsplanen skapa planmässig beredskap för en omfattande utbyggnad av vindkraft. Stödet har slagit väl ut och just nu är det närmare tvåhundra kommuner och femton länsstyrelser som sökt medel för översiktsplanering eller planeringsunderlag med fokus på vindkraft. Samtliga planeringsinsatser ska vara avslutade före utgången av 2011. En uppföljning och utvärdering av stödet ska redovisas till regeringen senast den 31 december 2012. Som en del av utvärderingsarbete kommer det därför under 2011 och 2012 genomföras diverse undersökningar baserade på frågeställningar relevanta för planeringsstödet. Dessa kommer att presenteras i en och samma serie. Boverket kommer också att presentera valda delar på Boverkets webbsida eller som broschyrer.

Studien ”Miljöbedömning av kommunala planer om vindkraft” har tagits fram av MKB-centrum, SLU på uppdrag av Boverket. Utgångspunkten i studien har varit en analys av tillägg till och fördjupningar av kommunala översiktsplaner som tagits fram med hjälp av planeringsstödet för vindkraft. I studien har kvaliteten på miljöbedömningen av planen i relation till gällande lagkrav, råd och riktlinjer bedömts och goda exempel identifieras. Rapporten har tagits fram av Ulf G Sandström, Ann Åkerskog och Tabita Gröndal. Författarna svarar för rapportens innehåll och slutsatser.